



T.C

FETHİYE KAYMAKAMLIĞI

ŞEFİKA PEKİN MESLEKİ VE TEKNİK ANADOLU

LİSESİ MÜDÜRLÜĞÜ

2024-2028
STRATEJİK PLANI



Milli eğitimde süratle yüksek bir seviyeye çıkacak olan bir milletin, hayat mücadelesinde maddi ve manevi bütün kudretlerinin artacağı muhakkaktır.

Mustafa Kemal ATATÜRK

Okul/Kurum Bilgileri



İli:	Muğla
İlçesi:	Fethiye
Kurum Kodu:	186862
Adres:	Kesikkapı Mahallesi 505 Sokak No:8 48300 Fethiye/MUĞLA
Telefon Numarası:	0 252 614 10 30
Faks Numarası:	0 252 612 53 32
e- Posta Adresi:	186862@meb.k12.tr
Web sayfası adresi:	https://sefikapekinmtalisesi.meb.k12.tr
Coğrafi Konum (link)	36°37'25.5"N 29°07'01.1"E
Öğretim Şekli:	Tam Gün
Okul Müdürü	Baki BURUCU

SUNUŞ



Sosyal ve ekonomik yönden gelişmiş her ülke, eğitime büyük önem vermiş, eğitim sayesinde hedeflediği noktaya ulaşmıştır. Ülkemiz; ekonomik, sosyal ve kültürel alanlarda olduğu kadar sanayi alanında da önemli gelişmelere sahne olmaktadır. Bu gelişmeler doğrultusunda nitelikli insan gücü ihtiyacının sürekli arttığı ülkemizde, mesleki ve teknik eğitim de giderek daha büyük bir önem kazanmaktadır.

Ülkemizin bu alandaki ihtiyacını karşılayabilmek için; çağdaş bilim ve teknolojik bilim ve metotları bilen, yorumlayan, kullanan ve alanındaki yeniliklere uyum sağlayan, üretken insan gücü ihtiyacının sürekli arttığı ülkemizde, mesleki ve teknik eğitim de daha büyük bir önem kazanmaktadır. Gelişen teknolojiye uyum sağlamak ve başarıyı yakalamak için, planlanmış bir stratejinin ve hedefin olması gerekmektedir. Okulumuz, daha iyi bir eğitim seviyesine ulaşmak düşüncesiyle sürekli yenilenmeyi ve kalite kültürünü kendisine ilke edinmeyi amaçlamaktadır. Kalite kültürü oluşturmak için eğitim ve öğretim başta olmak üzere insan kaynakları ve kurumsallaşma, sosyal faaliyetler, alt yapı, toplumla ilişkiler ve kurumlar arası ilişkileri kapsayan 2024-2028 stratejik planı hazırlanmıştır.

Okulumuza ait bu planın hazırlanmasında her türlü özveriye gösteren ve sürecin tamamlanmasına katkıda bulunan idarecilerimize, stratejik planlama ekibimize, stratejik planlama ekibine katkı sağlayarak okulumuzun gelişimine ve güçlenmesine imkân veren tüm paydaşlarımıza teşekkür ediyor, ülkemizin sosyal ve ekonomik gelişimine temel oluşturan en önemli faktörün eğitim olduğu anlayışıyla hazırlanan stratejik planımızda belirlediğimiz Vizyon, Misyon ve Hedefler doğrultusunda yürütülecek çalışmalarda tüm personelime başarılar diliyorum.

Baki BURUCU

*Şefika Pekin Mesleki ve Teknik
Anadolu Lisesi Müdürü*

İÇİNDEKİLER

1. **GİRİŞ VE STRATEJİK PLANIN HAZIRLIK SÜRECİ**(Sayfa 6)
 - 1.1. Strateji Geliştirme Kurulu ve Stratejik Plan Ekibi(Sayfa 6)
 - 1.2. Planlama Süreci(Sayfa 6)
2. **DURUM ANALİZİ**(Sayfa 7)
 - 2.1. Kurumsal Tarihçe(Sayfa 8)
 - 2.2. Uygulanmakta Olan Planın Değerlendirilmesi(Sayfa 10)
 - 2.3. Mevzuat Analizi(Sayfa 11) (Tablo 1)
 - 2.4. Üst Politika Belgelerinin Analizi(Sayfa 12) (Tablo 2)
 - 2.5. Faaliyet Alanları ile Ürün ve Hizmetlerin Belirlenmesi(Sayfa 17) (Tablo 3)
 - 2.6. Paydaş Analizi(Sayfa 18) (Tablo 4)
 - 2.7. Kuruluş İçi Analiz(Sayfa 21) (Tablo 5)
 - 2.7.1. Teşkilat Yapısı(Sayfa 23)
 - 2.7.2. İnsan Kaynakları(Sayfa 24) (Tablolar 6,7,8,9,10,11,12,13,14)
 - 2.7.3. Teknolojik Düzey(Sayfa 29) (Tablolar 15,16)
 - 2.7.4. Mali Kaynaklar(Sayfa 30) (Tablolar 17,18,19)
 - 2.7.5. İstatistik Veriler(Sayfa 31)
 - 2.8. Dış Çevre Analizi (Politik, Ekonomik, Sosyal, Teknolojik, Yasal ve Çevresel Çevre Analizi -PESTLE)(Sayfa 33) (Tablo 20)
 - 2.9. Güçlü ve Zayıf Yönler ile Fırsatlar ve Tehditler (GZFT) Analizi(Sayfa 35) (Tablolar 21,22)
 - 2.10. Tespit ve İhtiyaçların Belirlenmesi(Sayfa 40) (Tablo 23)
3. **GELECEĞE BAKIŞ**(Sayfa 41)
 - 3.1. Misyon(Sayfa 41)
 - 3.2. Vizyon(Sayfa 41)
 - 3.3. Temel Değerler(Sayfa 41)
4. **AMAÇ, HEDEF VE STRATEJİLERİN BELİRLENMESİ**(Sayfa 42)
 - 4.1. Amaçlar(Sayfa 42)
 - 4.2. Hedefler(Sayfa 42)
 - 4.3. Performans Göstergeleri(Sayfa 43) (Tablo 24)
 - 4.4. Stratejilerin Belirlenmesi(Sayfa 43)
 - 4.5. Maliyetlendirme.....(Sayfa 63) (Tablo 25)
5. **İZLEME VE DEĞERLENDİRME**.....(Sayfa 64) (Tablo 26)
6. **Tablo/Şekil/Grafikler/Ekler**.....(Sayfa 66)

1. GİRİŞ VE STRATEJİK PLANIN HAZIRLIK SÜRECİ

1.1. Strateji Geliştirme Kurulu ve Stratejik Plan Ekibi

Strateji Geliştirme Kurulu: Okul müdürünün başkanlığında, bir okul müdür yardımcısı, bir öğretmen ve okul/aile birliği başkanı ile bir yönetim kurulu üyesi olmak üzere 5 kişiden oluşan üst kurul kurulur.

Stratejik Plan Ekibi: Okul müdürü tarafından görevlendirilen ve üst kurul üyesi olmayan müdür yardımcısı başkanlığında, belirlenen öğretmenler ve gönüllü velilerden oluşur.

Okulumuz 2024-2028 Stratejik Planını hazırlama ekipleri aşağıdaki şekilde oluşturulmuştur.

Tablo 1. Strateji Geliştirme Kurulu ve Stratejik Plan Ekibi Tablosu

Strateji Geliştirme Kurulu		Stratejik Plan Ekibi	
Bilgileri		Bilgileri	
Adı Soyadı	Ünvanı	Adı Soyadı	Ünvanı
Baki BURUCU	Okul Müdürü	Ahmet Buğra ÜNAL	Müdür Yrd.
Esra ARSLAN TÜRKERİ	Müdür Yrd.	Esra ARSLAN TÜRKERİ	Müdür Yrd.
İsa DALGIÇ	Rehber Öğretmen	Semiha KULA POLAT	Müdür Yrd.
Yıldız ÖZEREN	Öğretmen	Satiye SERTKAYA	Öğretmen
Hikmet PAŞAOĞLU	Okul Aile Birliği Başkanı	Rabiye CAN GÖL	Rehber Öğretmen
Faruk ÖZKAYA	Okul Aile Birliği Üyesi	Şahsene ARICI	Veli

1.2. Planlama Süreci:

2024-2028 dönemi stratejik plan hazırlanma süreci Strateji Geliştirme Kurulu ve Stratejik Plan Ekibi'nin oluşturulması ile başlamıştır.

Ekip tarafından oluşturulan çalışma takvimi kapsamında ilk aşamada durum analizi çalışmaları yapılmış ve durum analizi aşamasında, paydaşlarımızın plan sürecine aktif katılımını sağlamak üzere paydaş anketi, toplantı ve görüşmeler yapılmıştır.

Durum analizinin ardından geleceğe yönelim bölümüne geçilerek okulumuzun/kurumumuzun amaç, hedef, gösterge ve stratejileri belirlenmiştir.

2. DURUM ANALİZİ

Stratejik planlama sürecinin ilk adımı olan durum analizi, okulumuzun/kurumumuzun “neredeyiz?” sorusuna cevap vermektedir. Okulumuzun/kurumumuzun geleceğe yönelik amaç, hedef ve stratejiler geliştirebilmesi için öncelikle mevcut durumda hangi kaynaklara sahip olduğu ya da hangi yönlerinin eksik olduğu ayrıca, okulumuzun/kurumumuzun kontrolü dışındaki olumlu ya da olumsuz gelişmelerin neler olduğu değerlendirilmiştir. Dolayısıyla bu analiz, okulumuzun/kurumumuzun kendisini ve çevresini daha iyi tanımasına yardımcı olacak ve stratejik planın sonraki aşamalarından daha sağlıklı sonuçlar elde edilmesini sağlayacaktır.

Durum analizi bölümünde, aşağıdaki hususlarla ilgili analiz ve değerlendirmeler yapılmıştır;

- *Kurumsal tarihçe*
- *Uygulanmakta olan planın değerlendirilmesi*
- *Mevzuat analizi*
- *Üst politika belgelerinin analizi*
- *Faaliyet alanları ile ürün ve hizmetlerin belirlenmesi*
- *Paydaş analizi*
- *Kuruluş içi analiz*
- *Dış çevre analizi (Politik, ekonomik, sosyal, teknolojik, yasal ve çevresel analiz)*
- *Güçlü ve zayıf yönler ile fırsatlar ve tehditler (GZFT) analizi*
- *Tespit ve ihtiyaçların belirlenmesi*

2.1. Kurumsal Tarihçe

Bilgi çağı adı verilen 21. yüzyılda bütün ülkelerin üzerinde önemle durdukları ve giderek daha fazla kaynak ayırdıkları sektör eğitimidir. Ülkemiz; ekonomik sosyal ve kültürel alanlarda olduğu kadar sanayi alanında da önemli gelişmelere sahne olmaktadır. Bu gelişmeler doğrultusunda nitelikli insan gücü ihtiyacının sürekli arttığı ülkemizde, mesleki ve teknik eğitim de giderek daha büyük bir önem kazanmaktadır. Bu amaçla kurulmuş olan okulumuzun kısa tarihçesi şöyledir.

Okulumuz 1954-1955 öğretim yılında Akşam Sanat Okulu olarak eğitim faaliyetlerine başladı. 1968–1969 öğretim yılında Kız Sanat Ortaokulu, 1971–1972 öğretim yılında da bakanlığın izni ile Kız Meslek Lisesi olarak eğitim-öğretime başladı.

Okul binası avukat olan Fethi Pekin tarafından “Kızlarımız Okusun” niyetiyle annesi Şefika Hanım’ın anısına yaptırıldı. 6.11.1990 tarihinde annesinin adı ile Şefika Pekin Kız Meslek Lisesi olarak yeni binalarında eğitime başlamıştır. Daha sonra Şefika Pekin Mesleki ve Teknik Anadolu Lisesi adı ile eğitim öğretim faaliyetlerine devam etmiştir.

Ayrıca 01. 03. 1973 tarihinden itibaren Uygulama Anaokulu olarak faaliyet göstermekte olan okul, 2014-2015 öğretim yılından itibaren turizm alanında eğitim vermeye başladı. Konaklama ve Seyahat Hizmetleri Alanı, Rezervasyon dalı faaliyete geçmiş olup hâlen bu faaliyetleri sürdürmektedir.

Şu anda okulumuz bünyesinde Anadolu Meslek Programı kapsamında Çocuk Gelişimi ve Eğitimi Alanı, Yiyecek-İçecek Hizmetleri Alanı, Moda Tasarım Teknolojileri Alanı, Grafik ve Fotoğraf Alanı, Konaklama ve Seyahat Hizmetleri Alanı bulunmaktadır. Mesleki Açık Öğretim Lisesi kapsamında (Çocuk Gelişimi ve Eğitimi alanı) dersler verilmektedir.

Okulumuz tam gün tam yıl eğitim kapsamında olup normal eğitim yapılmaktadır. Okulumuzun bulunduğu alan 5531 metrekaredir. İdari bina ve dört bloktan oluşmaktadır.

**Annesinin
“Kızlarımız okusun!”
dileğini yerine getiren hayırsever hemşehrimiz**

M.Fethi Pekin



*Okulumuzun Kurucusu
Merhum Fethi Pekin*

M. FETHİ PEKİN'İN YAŞAM ÖYKÜSÜ

Mehmet Fethi Pekin 30 Nisan 1914'de Fethiye'de dünyaya geldi. Babası tüccar Ahmet Fehmi Pekin, annesi Şefika Hanım'dır. M. Fethi Pekin erken yaşta 39 yaşında annesini kaybetmiştir. Okulumuzu annesinin hatırasını yaşatmak amacıyla yaptırmış ve dileğini yerine getirmiştir.

İlk, orta, liseyi Galatasaray Lisesinde tamamlayan (1935) M. Fethi Pekin, 1938 yılında İstanbul Üniversitesi Hukuk Fakültesinden mezun olduktan sonra, 1939'da askerlik görevinden sonra hâkimlik stajına başlamıştır. Hâkim olarak Mardin'in Savur ilçesine atanmıştır (17.04.1940) Savur, Derik, Bolu, Devrek'te bulunmuştur. Devrek Asliye Ceza Hâkimi iken, 1945 Ağustos'unda istifa ederek, hâkimlikten ayrılmıştır.1946 Temmuzunda Fethiye'de avukatlığa başlamıştır. Bu arada ikinci kez askere alınmış,10 Şubat 1947'de terhis olmuştur.

1952 yılına kadar Fethiye'de avukatlık yapan M. Fethi Pekin bu tarihte İzmir'e yerleşerek 1985 yılına kadar İzmir'de mesleğini sürdürmüştür. O tarihten sonra İstanbul'da oğlu ve kızı Şefika Pekin ile beraber başarılı ve tanınmış bir avukat olarak mesleğini sürdürürken 03 Şubat 2006 tarihinde hayatını kaybetmiştir.

2.2. Uygulanmakta Olan Stratejik Planın Değerlendirilmesi

2019 yılında yürürlüğe giren Müdürlüğümüz 2019-2023 Stratejik Planı; “stratejik plan hazırlık süreci”, “durum analizi”, “misyon, vizyon ve temel değerler”, “amaç, hedef ve eylemler” ve “maliyetlendirme” olmak üzere beş bölümden oluşturulmuştur. Bunlardan izleme ve değerlendirme faaliyetlerine temel teşkil eden stratejik amaç, stratejik hedef, performans göstergesi ve stratejilerin yer aldığı “amaç, hedef ve eylemler” bölümü eğitim ve öğretime erişim, eğitim ve öğretimde kalite ve kurumsal kapasite olmak üzere üç tema halinde yapılandırılmıştır. Söz konusu üç tema altında 3 stratejik amaç, 10 stratejik hedef, 36 performans göstergesine yer verilmiştir.

Okulumuzun 2019-2023 Stratejik Planı izleme ve değerlendirme çalışmalarında 5 yıllık Stratejik Planın izlenmesi ve 1 yıllık gelişim planının izlenmesi olarak ikili bir ayrıma gidilmiştir. Stratejik planın izlenmesinde 6 aylık ve yıllık dönemlerde izleme yapılmış denetim birimleri, il ve ilçe millî eğitim müdürlüğü ve Bakanlık denetim ve kontrollerine hazır halde tutulmuştur.

Okulumuzun 2019-2023 Stratejik Planı değerlendirildiğinde; belirlenen stratejik amaç, stratejik hedefler ile performans göstergelerine tamamen ya da makul düzeyde ulaşıldığı görülmüştür.

2024-2028 yıllarını kapsayacak 5 yıllık stratejik planımız yine; “Plan Hazırlık Süreci”, “Durum Analizi”, “Geleceğe Bakış”, “Amaç, Hedef ve Stratejilerin Belirlenmesi” ile “İzleme ve Değerlendirme” olmak üzere beş bölümden oluşturulmuştur.

Planımızın “Geleceğe Bakış” bölümü Millî Eğitim Bakanlığı 2024-2028 Stratejik Planı'nda 7 amaç, 33 hedef, 130 performans göstergesi ve 147 strateji kurgusuna göre şekillendirilmiştir. Tüm bu değerlendirmeler göz önünde bulundurulduğunda, Okulumuz 2024-2028 Stratejik Planı dönemi için okulumuzun güçlü yönlerinden ve fırsatlarından yararlanarak önceki tecrübeler rehberliğinde günümüz ve gelecek hedeflerine uygun ve ulaşılabilir performans göstergelerinin belirlenmesine yönelik çalışmalar yapılmıştır.

2.3. Yasal Yükümlülükler ve Mevzuat Analizi

Milli Eğitim Bakanlığının Müdürlüklerinin teşkilatlanma ve yükümlülüklerini ortaya koyan kanuni metinler ile Orta öğretim ile ilgili kanunların bazıları aşağıdaki tabloda gösterilmiştir. Tabloda yer almayan birçok kanun, kanun hükmünde kararname, tüzük, yönetmelikler, yönergeler ve genelgeler çerçevesinde de yükümlülükler yerine getirilmektedir.

Tablo 1: Mevzuat Analizi Tablosu

YASAL YÜKÜMLÜLÜK (GÖREVLER)	DAYANAK(KANUN, YÖNETMELİK, GENELGE, YÖNERGE)
Atama	657 Sayılı Devlet Memurları Kanunu
	Milli Eğitim Bakanlığına Bağlı Okul ve Kurumların Yönetici ve Öğretmenlerinin Norm Kadrolarına İlişkin Yönetmelik
	Milli Eğitim Bakanlığı Eğitim Kurumları Yöneticilerinin Atama ve Yer Değiştirmelerine İlişkin Yönetmelik
	Milli Eğitim Bakanlığı Öğretmenlerinin Atama ve Yer Değiştirme Yönetmeliği
Ödül, Disiplin	Devlet Memurları Kanunu
	6528 Sayılı Milli Eğitim Temel Kanunu İle Bazı Kanun ve Kanun Hükmünde Kararnamelerde Değişiklik Yapılmasına Dair Kanun
	Milli Eğitim Bakanlığı Personeline Başarı, Üstün Başarı ve Ödül Verilmesine Dair Yönerge
	Milli Eğitim Bakanlığı Disiplin Amirleri Yönetmeliği
Okul Yönetimi	1739 Sayılı Milli Eğitim Temel Kanunu
	Milli Eğitim Bakanlığı İlköğretim Kurumları Yönetmeliği
	Milli Eğitim Bakanlığı Okul Aile Birliği Yönetmeliği
	Milli Eğitim Bakanlığı Eğitim Bölgeleri ve Eğitim Kurulları Yönergesi
	MEB Yönetici ve Öğretmenlerin Ders ve Ek Ders Saatlerine İlişkin Karar
	Taşınır Mal Yönetmeliği
2024/36 Sayılı M.E.B. Mesleki Eğitimde İş Sağlığı ve Güvenliği Genelgesi	
Eğitim-Öğretim	Anayasa
	1739 Sayılı Milli Eğitim Temel Kanunu
	222 Sayılı İlköğretim ve Eğitim Kanunu
	6287 Sayılı İlköğretim ve Eğitim Kanunu ile Bazı Kanunlarda Değişiklik Yapılmasına Dair Kanun
	Milli Eğitim Bakanlığı Ortaöğretim Kurumları Yönetmeliği
	Milli Eğitim Bakanlığı Eğitim Öğretim Çalışmalarının Planlı Yürütülmesine İlişkin Yönerge
	Milli Eğitim Bakanlığı Öğrenci Yetiştirme Kursları Yönergesi
	Milli Eğitim Bakanlığı Ders Kitapları ve Eğitim Araçları Yönetmeliği
	Milli Eğitim Bakanlığı Öğrencilerin Ders Dışı Eğitim ve Öğretim Faaliyetleri Hakkında Yönetmelik

Personel İşleri	<i>Milli Eğitim Bakanlığı Personel İzin Yönergesi</i>
	<i>Devlet Memurları Tedavi ve Cenaze Giderleri Yönetmeliği</i>
	<i>Kamu Kurum ve Kuruluşlarında Çalışan Personelin Kılık Kıyafet Yönetmeliği</i>
	<i>Memurların Hastalık Raporlarını Verecek Hekim ve Sağlık Kurulları Hakkındaki Yönetmelik</i>
	<i>Milli Eğitim Bakanlığı Personeli Görevde Yükseltme ve Unvan Değişikliği Yönetmeliği</i>
	<i>Öğretmenlik Kariyer Basamaklarında Yükseltme Yönetmeliği</i>
Mühür, Yazışma, Arşiv	<i>Resmi Mühür Yönetmeliği</i>
	<i>Resmi Yazışmalarda Uygulanacak Usul ve Esaslar Hakkındaki Yönetmelik</i>
	<i>Milli Eğitim Bakanlığı Evrak Yönergesi</i>
	<i>Milli Eğitim Bakanlığı Arşiv Hizmetleri Yönetmeliği</i>
Rehberlik ve Sosyal Etkinlikler	<i>Milli Eğitim Bakanlığı Rehberlik ve Psikolojik Danışma Hizmetleri Yönet.</i>
	<i>Okul Spor Kulüpleri Yönetmeliği</i>
	<i>Milli Eğitim Bakanlığı İlköğretim ve Ortaöğretim Sosyal Etkinlikler Yönetmeliği</i>
Öğrenci İşleri	<i>Milli Eğitim Bakanlığı İlköğretim Kurumları Yönetmeliği</i>
	<i>Okul Servis Araçları Hizmet Yönetmeliği</i>
İsim ve Tanıtım	<i>Milli Eğitim Bakanlığı Kurum Tanıtım Yönetmeliği</i>
	<i>Milli Eğitim Bakanlığına Bağlı Kurumlara Ait Açma, Kapatma ve Ad Verme Yönetmeliği</i>
Sivil Savunma	<i>Sabotajlara Karşı Koruma Yönetmeliği</i>
	<i>Binaların Yangından Korunması Hakkındaki Yönetmelik</i>
	<i>Daire ve Müesseseler İçin Sivil Savunma İşleri Kılavuzu</i>

2.4. Üst Politika Belgeleri Analizi

Üst politika belgeleri;

- 12. Kalkınma Planı
- Orta Vadeli Program,
- Cumhurbaşkanlığı Programı,
- Cumhurbaşkanlığı Yıllık Programı,
- Millî Eğitim Bakanlığı Stratejik Planı,
- İl Millî Eğitim Müdürlüğü Stratejik Planı,
- İlçe Millî Eğitim Müdürlüğü Stratejik Planı

olarak belirlenmiştir

Üst Politika Belgesi	İlgili Bölüm/Referans	Verilen Görev/İhtiyaçlar
On İkinci Kalkınma Planı	<i>Yurt İçi Tasarruflar</i>	<i>350.2, 352.3 Sayılı Tedbir Maddeleri</i>
	<i>Mali Piyasalar</i>	<i>379.2 Sayılı Tedbir Maddesi</i>
	<i>İmalat Sanayii</i>	<i>432.1, 432.3 Sayılı Tedbir Maddeleri</i>
	<i>Otomotiv</i>	<i>473.1 Sayılı Tedbir Maddesi</i>
	<i>Turizm</i>	<i>525.3, 525.4 Sayılı Tedbir Maddeleri</i>
	<i>Girişimcilik ve Kobi'ler</i>	<i>559.2, 559.3, Sayılı Tedbir Maddeleri</i>
	<i>Fikrî Mülkiyet Hakları</i>	<i>565.5, 565.6, 565.7 Sayılı Tedbir Maddeleri</i>
	<i>Ticaretin ve Tüketicinin Korunmasının Geliştirilmesine Yönelik Hizmetler</i>	<i>621.8 Sayılı Tedbir Maddesi</i>
	<i>Eğitim</i>	<i>658, 659, 660 Sayılı Amaç Maddeleri ve Bunlara Bağlı Politika ile Tedbir Maddeleri</i>
	<i>Çocuk</i>	<i>731.2, 731.3, 731.4, 731.5, 731.6, 732.1, 732.3, 732.5, 733.1, 733.2, 734.4, 735.7, 735.8, 738.2, 738.3, 739.1, 739.2, 739.3, 739.4, 740.4, 742.4, 744.1 Sayılı Tedbir Maddeleri</i>
	<i>Gençlik</i>	<i>746.1, 746.2, 746.6, 747.1, 747.2, 748.6 Sayılı Tedbir Maddeleri</i>
	<i>Engelli Hizmetleri</i>	<i>758.1, 758.2, 758.3, 758.4, 758.5 Sayılı Tedbir Maddeleri</i>
	<i>Sosyal Hizmetler, Sosyal Yardımlar ve Yoksullukla Mücadele</i>	<i>773.1, 774.1 Sayılı Tedbir Maddeleri</i>
	<i>Gelir Dağılımı</i>	<i>777.4 Sayılı Tedbir Maddesi</i>
	<i>Kültür ve Sanat</i>	<i>783.1, 783.2, 783.5, 785.1, 785.2, 785.3, 785.5, 789.1, 789.2, 790.4, 793.2 Sayılı Tedbir Maddeleri</i>
	<i>Spor</i>	<i>796.1, 796.2, 796.3, 798.3, 799.1, 799.2, 799.3 Sayılı Tedbir Maddeleri</i>
	<i>Nüfus ve Yaşlanma</i>	<i>804.1, 809.1 Sayılı Tedbir Maddeleri</i>
	<i>Üluslararası Göç</i>	<i>815.4, 816.1 Sayılı Tedbir Maddeleri</i>
	<i>Yurt Dışında Yaşayan Türkler</i>	<i>819.1, 819.2, 819.3, 820.7 Sayılı Tedbir Maddeleri</i>
	<i>Afet Yönetimi</i>	<i>830.7, 831.3, 832.1, 832.4, 833.6, 839.1, 839.3, 841.1 Sayılı Tedbir Maddeleri</i>
<i>Sivil Toplum</i>	<i>940.3 Sayılı Tedbir Maddesi</i>	
<i>Kamuda Stratejik Yönetim</i>	<i>942.1, 943.1, 943.2, 943.4, 943.5 Sayılı Tedbir Maddeleri</i>	
<i>Kalkınma İçin Uluslararası İş Birliği</i>	<i>970.1, 970.6, 972.6, 973.2, 973.3, 973.4 Sayılı Tedbir Maddeleri</i>	
<i>İstihdam</i>	<i>12 Sayılı Tedbir Maddesi</i>	

Üst Politika Belgesi	İlgili Bölüm/Referans	Verilen Görev/İhtiyaçlar
Orta Vadeli Program (2024-2026)	<i>Programda Bakanlığımızı ilgilendiren on dokuz (19) politika ve tedbir ile Öncelikli Reform Alanlarına Yönelik on (10) düzenleme yer almaktadır.</i>	
	<i>Ödemeler Dengesi</i>	<i>1 Tedbir</i>
	<i>Finansal İstikrar</i>	<i>1 Tedbir</i>
	<i>Afet Yönetimi</i>	<i>1 Tedbir</i>
	<i>Dijital Dönüşüm</i>	<i>4 Tedbir</i>
	<i>Hizmet İhracatının Desteklenmesi</i>	<i>1 Tedbir</i>
	<i>Ne Eğitimde Ne İstihdamda Olan Gençlerin ve Kadınların Eğitime ve İstihdama Katılımı</i>	<i>3 Tedbir</i>
	<i>Yükseköğretimde ve Meslekî ve Teknik Eğitimde Özel Sektör Odaklı Dönüşüm</i>	<i>2 Tedbir</i>
	<i>Kamu Cari Harcamalarında Rasyonelleşme</i>	<i>2 Tedbir</i>
	<i>Afetlere Duyarlı Bütünleşik Mekansal Planlama</i>	<i>1 Tedbir</i>
	<i>İklim Değişikliği Mevzuatı, Emisyon Ticaret Sistemi, Sınırdaki Karbon Düzenlemesi Mekanizmasına Uyum</i>	<i>1 Tedbir</i>

Üst Politika Belgesi	İlgili Bölüm/Referans	Verilen Görev/İhtiyaçlar
Cumhurbaşkanlığı 2024 Yıllık Programı	Yurt İçi Tasarruflar	350.2, 352.3 Sayılı Tedbir Maddeleri
	Mali Piyasalar	379.2 Sayılı Tedbir Maddesi
	İmalat Sanayii	432.1 Sayılı Tedbir Maddesi
	Otomotiv	473.1 Sayılı Tedbir Maddesi
	Turizm	525.3, 525.4 Sayılı Tedbir Maddeleri
	Girişimcilik ve KOBİ'ler	559.2, 559.3 Sayılı Tedbir Maddeleri
	Fikri Mülkiyet Hakları	565.6, 565.7 Sayılı Tedbir Maddeleri
	Eğitim	661.1, 661.4, P. 661, P. 662, P. 663, P.664, P.665, P.666, P.667, P.668, P.670, P.672, P.675, P.676, P.678, P.680, P.681 Sayılı Politika ve Tedbir Maddeleri
	Çocuk	P.732, 731.2, 731.3, 731.4, 731.5, 733.1, 733.2, 734.4, 735.8, 739.1, 739.3, 739.4, 740.4, 742.4, P.743, 744.1 Sayılı Politika ve Tedbir Maddeleri
	Gençlik	746.1, 746.2, 746.6, 747.1, 747.2, 748.6 Sayılı Tedbir Maddeleri
	Engelli Hizmetleri	758.1, 758.2, 758.3 Sayılı Tedbir Maddeleri
	Kültür ve Sanat	783.1, 785.1, 785.2, 789.1 Sayılı Tedbir Maddeleri
	Uluslararası Göç	816.1 Sayılı Tedbir Maddesi
	Yurt Dışında Yaşayan Türkler	819.1, 819.2, 819.3 Sayılı Tedbir Maddeleri
Kalkınma İçin Uluslararası İş Birliği	970.1, 972.6, 973.3 Sayılı Tedbir Maddeleri	

Tablo 2. Üst Politika Belgeleri Analizi Tablosu

Üst Politika Belgesi	İlgili Bölüm/Referans	Verilen Görevler/İhtiyaçlar
Milli Eğitim Temel Kanunu	Bütün bölümleri	Türk milli eğitiminin düzenlenmesinde esas olan amaç ve ilkeler, eğitim sisteminin genel yapısı, öğretmenlik mesleği, okul bina ve tesisleri, eğitim araç ve gereçleri ile devletin eğitim öğretim alanındaki görev ve sorumluluğu ile ilgili temel hükümleri bir sistem bütünlüğü içinde sağlanması
Bakanlığımızın “2024-2028 Stratejik Plan Hazırlık Çalışmaları” konulu 2022/21 sayılı Genelgesi,	Bütün bölümleri	Okulumuzun 2024 – 2028 dönemine ilişkin Stratejik Planın yapılması
MEB 2024-2028 Stratejik Plan	Bütün bölümleri	Okulumuzun 2024-2028 stratejik planlarının hazırlanma sürecine rehberlik edilmesine kaynak sağlanması
Muğla İl Milli Eğitim Müdürlüğü’nün 2024-2028 Stratejik Plan	Bütün bölümleri	Okulumuzun 2024-2028 stratejik planlarının hazırlanma sürecine rehberlik edilmesine kaynak sağlanması
Fethiye İlçe Milli Eğitim Müdürlüğü’nün 2024-2028 Stratejik Plan	Bütün bölümleri	Okulumuzun 2024-2028 stratejik planlarının hazırlanma sürecine rehberlik edilmesine kaynak sağlanması
Öğretmen Strateji Belgesi 2017-2023	İlgili bölümleri	Öğretmen mesleği ile ilgili kariyer geliştirme ve ödüllendirme, öğretmenlik mesleğinin statüsü ve sürekli mesleki gelişim hususlarında hazırlanan faaliyetleri
5018 sayılı Kamu Malî Yönetimi ve Kontrol Kanunu	Madde 9	Kamu idareleri; kalkınma planları, Cumhurbaşkanı tarafından belirlenen politikalar, programlar, ilgili mevzuat ve benimsedikleri temel ilkeler çerçevesinde geleceğe ilişkin misyon ve vizyonlarını oluşturmak, stratejik amaçlar ve ölçülebilir hedefler saptamak, performanslarını önceden belirlenmiş olan göstergeler doğrultusunda ölçmek ve bu sürecin izleme ve değerlendirmesini yapmak amacıyla katılımcı yöntemlerle stratejik plan hazırlanması

2.5. Faaliyet Alanları ile Ürün ve Hizmetlerin Belirlenmesi

Mevzuat analizi çıktıları dolayısıyla görev ve sorumluluklar dikkate alınarak okulun sunduğu temel ürün ve hizmetler belirlendi. Belirlenen ürün ve hizmetler Tablo 3'te belirtildiği gibi belirli faaliyet alanları altında toplulaştırılmıştır. Faaliyet alanları ile ürün ve hizmetlerin belirlenmesi amaç, hedef ve stratejilerin oluşturulması aşamasında yönlendirici olacaktır.

Tablo 3. Faaliyet Alanları ile Ürün ve Hizmetler Tablosu

Faaliyet Alanı	Ürün/Hizmetler
Öğretim-egitim faaliyetleri	Öğrenci İşleri Kayıt-nakil işleri Devam-Devamsızlık, Sınıf geçme, Sınav hizmetleri, İşletmelerde Beceri Eğitimi, Öğrenim belgesi düzenleme işleri
Rehberlik faaliyetleri	Öğrencilere rehberlik hizmetleri Velilere rehberlik hizmetleri Rehberlik faaliyetlerini yürütmek
Sosyal faaliyetler	Yerel ve Ulusal projelere katılımlar, Geziler, Kulüp Çalışmaları,
Sportif faaliyetler	Yerel ve Ulusal Sportif faaliyetlere katılım Atletizm, Voleybol, Badminton, Masa Tenisi, Bocce, Dart
Kültürel ve sanatsal faaliyetler	Gösteriler, Sergiler, Yarışmalar
İnsan kaynakları faaliyetleri (mesleki gelişim faaliyetleri, personel etkinlikleri...)	Derece terfi, Hizmetçi eğitim, Seminer ve Konferanslar, Personel Özlük İşlemleri
Okul aile birliği faaliyetleri	Okul Kantin İşlemleri, Satın Alma ve Tahakkuk Hizmetleri, Bütçe İşlemleri,
Öğrencilere yönelik faaliyetler	Kulüp Çalışmaları, Öğrenci davranışlarının değerlendirilmesi, Öğrenci başarısının değerlendirilmesi, Rehberlik ve Yönlendirme Çalışmaları, İşletmelerde Beceri Eğitimi ,
Ölçme değerlendirme faaliyetleri	Sınav hizmetleri, Öğrenci başarısının değerlendirilmesi Başarısızlık nedenlerinin araştırılması
Öğrenme ortamlarına yönelik faaliyetler	Atölye Temrinlik Sağlama, Donatım Sağlanması, Fatih Projesi
Ders dışı faaliyetler	Sosyal Projeler, AB Projeleri, Geziler,

2.6. Paydaş Analizi

Paydaşlar, Şefika Pekin Mesleki ve Teknik Anadolu Lisesinin, kapsamdaki alanlarla ilgisi olan, kurumdan doğrudan veya dolaylı, olumlu ya da olumsuz yönde etkilenen veya kuruluşu etkileyen kişi, grup veya kurumlardır. Paydaşlarımız, iç ve dış paydaşlar olarak sınıflandırılmıştır. Şefika Pekin Mesleki ve Teknik Anadolu Lisesi personelinin tümüyle toplantı, anket, mülakat gibi yöntemler kullanarak 2024- 2028 Stratejik Planı için görüş ve önerileriyle, Şefika Pekin Mesleki ve Teknik Anadolu Lisesinin Güçlü/Zayıf yönleri ile Fırsat/Tehditleri belirlenmiştir.

Paydaşların Belirlenmesi.

Okulumuzun Mesleki Eğitim yapıyor olması Misyon, Vizyon gereği ve hizmet sağlayıcı aynı zamanda hizmet alıcı olması nedeni ile çok geniş ve çok çeşitli paydaş guruplarına sahiptir. Bağlı bulunduğumuz İlçe Milli Eğitim Müdürlüğü'nün yanı sıra okulumuzun kapsamdaki 5 alanda eğitim öğretimi vermesi nedeniyle birçok kurum ve işletmelerle de bağlantımız bulunmaktadır. Bu nedenle içiçe geçmiş hizmet sağlama ve hizmet alma bağları olma nedeniyle İlimiz ve ilçemizdeki birçok kuruluşlarla paydaş gurubumuz vardır.

Tablo 4. Paydaşlar Tablosu

Sıra No	Paydaş Adı	İç Paydaş	Dış Paydaş	Çalışan lar	Müşteri ler	Temel Ortak	Stratejik Ortak
1.	Milli Eğitim Bakanlığı	✓				✓	
2.	Muğla İl Milli Eğitim Müdürlüğü	✓				✓	
3.	Fethiye İlçe Milli Eğitim Müdürlüğü	✓				✓	
4.	Diğer Meslek Lisesi Müdürlükleri		✓				✓
5.	İdareciler	✓		✓			✓
6.	Öğretmenler	✓		✓			
7.	Öğrenciler	✓			✓		
8.	Hizmetliler	✓		✓			
9.	Okul Aile Birliği		✓			✓	
10.	Veliler		✓		✓		
11.	Kapsamdaki Alanlarda Hizmet Veren İşletmeler		✓			✓	

PAYDAŞLAR	İç Paydaş			Dış Paydaş			Müşteri	Neden Paydaş	Önem Derecesi (1:Önemli, 2:Önemsiz)
	Temel Ortak	Stratejik Ortak	Çalışan	Temel Ortak	Stratejik Ortak	Tedarikçi			
Milli Eğitim Bakanlığı	X							Bağlı olduğumuz merkezi idare	1
Muğla İl Milli Eğitim Müdürlüğü	X							Bağlı olduğumuz üst idare	1
Fethiye İlçe Milli Eğitim Müdürlüğü	X							Bağlı olduğumuz üst idare	1
Diğer Meslek Lisesi Müdürlükleri					X			İşbirliği	1
İdareciler			X					Hizmet üreten ve hizmet alan üretilen hizmetin niteliğini belirleyen hizmet alanlara ulaştırılan	1
Öğretmenler			X					Hizmet üreten ve hizmet alan üretilen hizmetin niteliğini belirleyen hizmet alanlara ulaştırılan	1
Öğrenciler							X	Hizmet alan	1
Hizmetliler			X					Hizmet üreten	1
Okul Aile Birliği				X				Doğrudan ve Dolaylı Hizmet Alan	1
Veliler							X	Doğrudan ve Dolaylı Hizmet Alan	1
Kapsamdaki Alanlarda Hizmet Veren İşletmeler				X		X		Amaçlarımıza Ulaşmada Destek İçin İşbirliği İçinde Olmamız Gereken Kurum	1

Paydaşlarımızın Görüş ve Önerileri;

Paydaşlarımız üzerinde yaptığımız inceleme çalışmalarında

- *Stratejik planının geleceği şekillendirmede önemli bir belge olduğu,*
- *Hazırlanan planın niteliğinden çok uygulama konusunda problemler olduğu,*
- *Planlar/programlar/projeler ve bütçe bağlantısının geliştirilmesi gerektiği,*
- *İzleme ve değerlendirme konusunda etkin mekanizmaların kurulması gerektiği,*
- *Katılımcılığın artırılması gerektiği,*
- *Paydaşların iletişim alanlarının ve ilişkilerinin daha aktif kullanılması gerektiği,*
- *Kurumun fiziksel yönlerinin iyileştirmeye ihtiyacı olduğu*
- *Aileler ve STK lar ile iletişim ve iş birliğinin güçlü olduğu fakat maddi desteğin zayıf olduğu,*
- *Özel sektör ile güçlü bağların olduğu ve onların desteğini daha da artıracak çalışmaların yapılması gerektiği,*
- *Okul hizmetlerinin özellikle bazı paydaşlarımız tarafından yeterince tanınmadığı,*
- *Öğrencilerimize hedef belirleme ve motivasyon süreçlerinde rehberlik edecek seminer çalışmalarının artırılması gerektiği,*

tespit edilmiştir. Genel olarak ise

- *Paydaşlar nezdinde okulumuz hakkındaki değerlendirmelerin olumlu olduğu,*
- *Velilerin memnuniyetinin yüksek olduğu,*
- *Personelin ve öğrencilerin bu okulda olmaktan, eğitim öğretim süreçlerinden ve etkili iletişim mekanizmalarından memnun oldukları,*
- *Paydaşlarımızla etkili iletişim sağlandığı ve bu durumu geliştirici çalışmaların devam etmesi gerektiği,*
- *Okula aidiyet seviyesinin yüksek olduğu ,*
- *Diğer kurum/kuruluşlarla işbirliği konusunda sıkıntı yaşanmadığı*

görülmüştür.

2.7. Kuruluş İçi Analiz

Kurum içi analiz tablosu aşağıdaki gibidir.

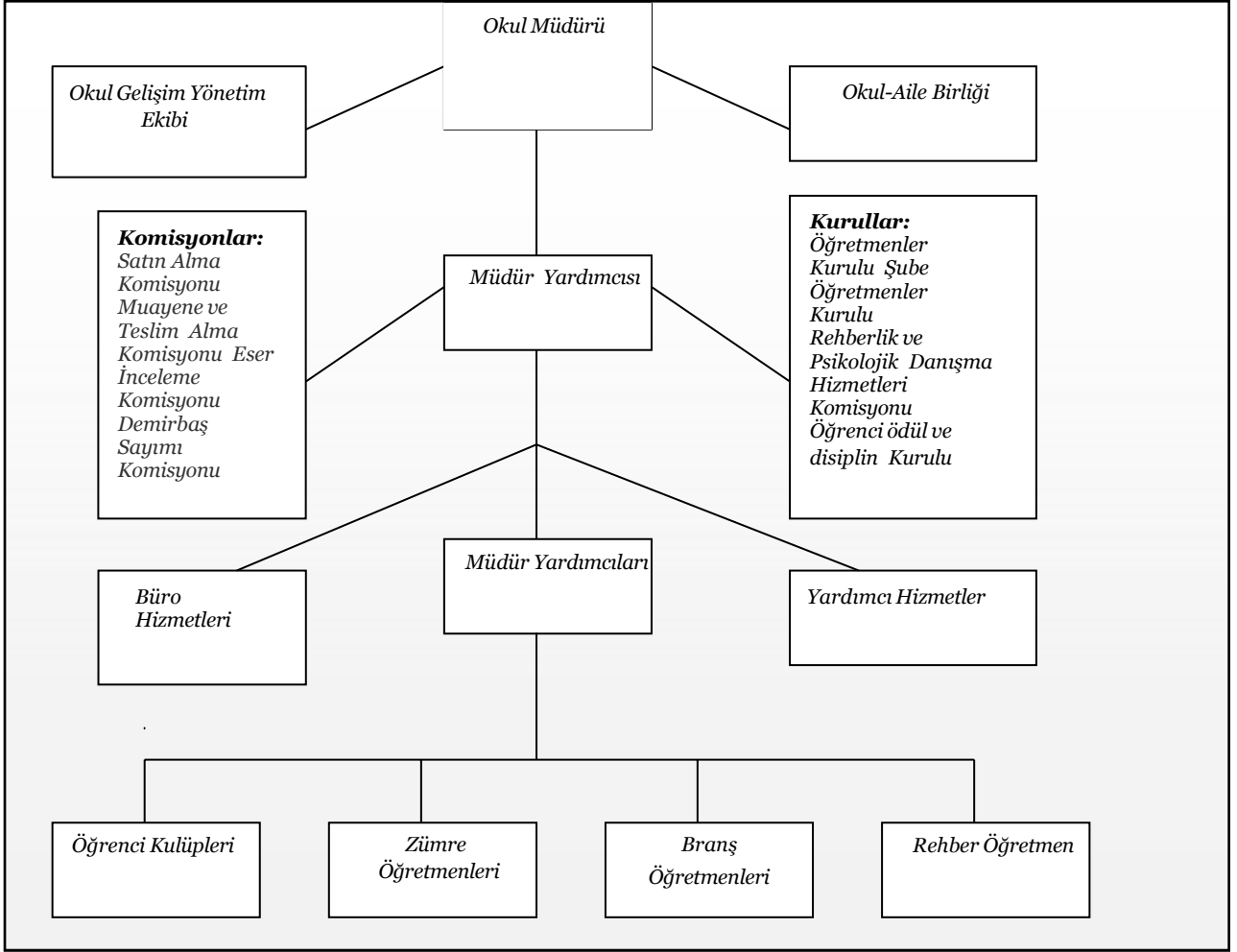
Tablo 5. Kurum İçi Analiz Tablosu

Görevler	Görevle ilgili bölüm, birim, kurul/komisyon adı	Görevle ilgili işbirliği paydaşlar	Hedef kitle
Atatürk ilkelerine bağlı kalarak ait olduğu öğretim yılının programının yapılması, her türlü kurul, komisyon ve ekiplerin oluşturulması, yapılacak olan etkinlik proje ve çalışmaların programlanmasından sorumludur.	Öğretmenler kurulu	Öğretmen	Öğretmen
Okul ve aile iş birliğini sağlamak, okula maddi kaynak oluşturmak	Okul Aile Birliği Yönetim Denetim Kurulu	Veliler	Veli
Kurul, eğitim ve öğretim yılı başlamadan önce, ikinci dönem başında ve ders yılı sonunda olmak üzere en az üç defa toplanır. Eğitim ve öğretim ile ilgili mevzuat, Türk Millî Eğitiminin genel amaçları, okulun kuruluş amacı ve ilgili dersin programında belirtilen amaç ve açıklamaların okunarak planlamanın bu doğrultuda yapılması. Derslerin işlenirken yıllık planlamanın yapılması, hangi yöntem ve tekniklerin kullanılacağı, kullanılacak araç ve gereçler, yapılacak yazılı ve sözlü sayısı, ödev ve projeler, yapılacak etkinlik ve çalışmaların detaylı planlamasını yapar. Kuruldan geçtikten sonra öğretmenlere duyurur.	Okul Zümre Başkanları Kurulu	Öğretmenler	Öğretmen, Öğrenci
Aynı sınıfta ders okutan tüm öğretmenler arasında iş birliği ve koordinasyonu sağlar	Sınıf Rehber Öğretmenler Kurulu	Branş Öğretmenleri, Rehber öğretmen	Öğrenci Öğretmen
Okul öğrenci ödül ve disiplin kurulu ile onur kurulunun kuruluş ve işleyişi ile ilgili iş ve işlemlerde, Millî Eğitim Bakanlığı Ortaöğretim Kurumları Yönetmeliğinin hükümleri uygulanır.	Disiplin Kurulu	Öğretmen	Öğrenci
Okul öğrenci ödül ve disiplin kurulu ile onur kurulunun kuruluş ve işleyişi ile ilgili iş ve işlemlerde, Millî Eğitim Bakanlığı Ortaöğretim Kurumları Yönetmeliğinin hükümleri uygulanır.	Onur Kurulu	Öğretmen	Öğrenci
Muayene ve kabul komisyonu; 4.1.2002 tarihli ve 4734 sayılı Kamu İhale Kanunu ile 5.1.2002 tarihli ve 4735 sayılı Kamu İhale Sözleşmeleri Kanunu hükümlerine göre kurulur ve görevlerini yürütür.	Muayene Satın Alma /İhale Komisyonu	Öğretmen	
MEB Bağlı Eğitim kurumlarında tanıtım, mezunları izleme, istihdam, mesleki rehberlik ve danışma hizmetlerini yürütür.	Mezunları İzleme Komisyonu		Mezunlar

Görevler	Görevle ilgili bölüm, birim, kurul/komisyon adı	Görevle ilgili işbirliği paydaşlar	Hedef kitle
<i>Okul veya kurumlarda kontenjanların belirlenmesi, kayıt-kabul işlemleri için; müdürün başkanlığında müdür başyardımcısı veya müdür yardımcısı, rehber öğretmen, öğretmenler kurulunca seçilen bir öğretmen ve okul-aile birliğini temsilen bir veliden kontenjan belirleme ve kayıt-kabul komisyonu oluşturulur. Komisyon öğretim yılı süresince görevini sürdürür. Komisyon kararları okul müdürünün onayı ile uygulamaya konulur.</i>	<i>Okul Kayıt Kabul Kontenjan Belirleme Komisyonu</i>		<i>Öğrenci Veli</i>
<i>Okulda yapılan her türlü yazılı metni inceler, uygun olanları onaylar.</i>	<i>Okul Eser İnceleme Komisyonu</i>	<i>Öğretmen</i>	<i>Öğretmen Öğrenci</i>
<i>Rehberlik ve psikolojik danışma hizmetleri yürütme komisyonu ile Rehberlik ve psikolojik danışma servisi ile ilgili iş ve işlemler, Millî Eğitim Bakanlığı Rehberlik ve Psikolojik Danışma Hizmetleri Yönetmeliği ve ilgili diğer mevzuat hükümlerine göre yürütülür.</i>	<i>Psikolojik danışma ve rehberlik hizmetleri yürütme komisyonu</i>	<i>Öğretmen</i>	<i>Öğrenci, Veli</i>
<i>Sınav komisyonunun oluşturulması ve sınavlarla ilgili iş ve işlemler; Millî Eğitim Bakanlığı Orta Öğretim Kurumları Yönetmeliği ve ilgili diğer mevzuat hükümlerine göre yürütülür.</i>	<i>Sınav Komisyonu</i>	<i>Öğretmen</i>	<i>Öğrenci</i>
<i>Okul veya kurumlarda; paylaşımcı ve iş birliğine dayalı yönetim anlayışıyla eğitim ve öğretimin nitelik ve kalitesini, öğrenci başarısını artırmak, okulun fiziki ve insan kaynaklarını geliştirmek, okulun kurumsal performansını değerlendirmek, eğitimde planlı ve sürekli gelişim amacıyla ilgili mevzuat hükümlerine göre okul gelişim yönetim ekibi oluşturulur.</i>	<i>Okul Gelişim Yönetim Ekibi</i>	<i>Öğretmen,veli</i>	<i>Öğrenci,veli, Öğretmen</i>
<i>Sivil savunma ekiplerinin kuruluş ve işleyişi, 9.6.1958 tarihli ve 7126 sayılı Sivil Savunma Kanunu hükümlerine göre gerçekleştirilir.</i>	<i>Sivil Savunma Ekibi</i>	<i>Öğretmen</i>	<i>Öğrenci, Öğretmen</i>

2.7.1. Teşkilat Yapısı

Okulumuzun Teşkilat yapısı aşağıdaki şablonda göstermiştir



2.7.2. İnsan Kaynakları

Okulumuzun insan kaynakları dağılımları aşağıdaki tablolarda verilmiştir

Tablo 6. Çalışanların Görev Dağılımı

Çalışanın Ünvanı	Görevleri
Okul /Kurum Müdürü	Kanun, Yönetmelik program ve emirlere uygun olarak okulun bütün işlerini yürütmeye, düzene koymaya, denetlemeye yetkilidir. Müdür, okulun amaçlarına uygun olarak, yönetilmesinden, değerlendirmesinden, geliştirmesinden sorumludur.
Müdür Yardımcısı	Öğrenci işleri, Eğitim-Öğretim hizmetleri ve personel hizmetlerinin müdür adına yürüten sorumludur. Müdüre karşı sorumludur.
Atölye ve Alan Şefleri	Her öğretim yılı başında alan/bölüm, atölye ve laboratuvarında görevli personel arasında işbölümü yapar ve onay için okul müdürlüğüne sunar. Alan/bölüm zümre öğretmenleri kuruluna başkanlık eder. Okula ait bina, atölye, laboratuvar ve dersliklerin, alanın öğretim programına uygun olarak ders araç gereç ve donatım ihtiyacını belirler ve temini için teklifte bulunur.
Öğretmenler	Kendilerine verilen ve yetkili sayıldıkları dersleri okutmak. Okuttukları derslerle ilgili uygulama ve deneyleri yapmak. Serbest çalışma saatlerinde öğrencileri gözetlemek.
Yardımcı Hizmetler Personeli	Yardımcı hizmetler sınıfı personeli, okul yönetimince yapılacak planlama ve iş bölümüne göre her türlü yazı ve dosyayı dağıtmak ve toplamak, müracaat sahiplerini karşılamak ve yol göstermek, hizmet yerlerini temizlemek, aydınlatma ve ısıtma yerlerinde çalışmak, nöbet tutmak, okula getirilen ve çıkarılan her türlü araç gereç ve malzeme ile eşyayı taşıma ve yerleştirme işlerini yapmakla yükümlüdürler.

Tablo 7. İdari Personelin Hizmet Süresine İlişkin Bilgiler

Hizmet Süreleri	2024 Yıl İtibarıyla	
	Kişi Sayısı	%
1-4 Yıl	0	0
5-6 Yıl	0	0
7-10 Yıl	1	20
10.....Üzeri	4	80

Tablo 8. Öğretmenlerin Hizmet Süreleri (Yıl İtibarıyla)

<i>Hizmet Süreleri</i>	<i>Branşı</i>	<i>Kadın</i>	<i>Erkek</i>	<i>Toplam</i>
1-3 Yıl	Konaklama ve Seyahat Hizmetleri	1	0	1
4-6 Yıl	-	-	-	-
7-10 Yıl	Türk Dili ve Edebiyatı	1	0	1
7-10 Yıl	Yiyecek İçecek Hizmetleri	1	2	3
7-10 Yıl	Moda Tasarım Teknolojileri	1	0	1
7-10 Yıl	Felsefe	1	0	1
7-10 Yıl	Fizik	1	0	1
7-10 Yıl	Tarih	1	1	2
11-15 Yıl	Okul Öncesi	1	0	1
11-15 Yıl	Coğrafya	0	1	1
11-15 Yıl	Matematik	0	1	1
11-15 Yıl	İngilizce	0	1	1
11-15 Yıl	Rehberlik	1	0	1
11-15 Yıl	Türk Dili ve Edebiyatı	1	0	1
16-20	Rehberlik	1	1	2
16-20	Konaklama ve Seyahat Hizmetleri	1	0	1
16-20	Çocuk Gelişimi ve Eğitimi	2	0	2
16-20	Okul Öncesi	1	0	1
20 ve üzeri	Din Kültürü ve Ahlak Bilgisi	1	1	2
20 ve üzeri	Çocuk Gelişimi ve Eğitimi	4	0	4
20 ve üzeri	Matematik	1	2	2
20 ve üzeri	Beden Eğitimi	2	0	2
20 ve üzeri	Moda Tasarım Teknolojileri	5	0	5
20 ve üzeri	Yiyecek İçecek Hizmetleri	2	2	4
20 ve üzeri	Coğrafya	0	1	1
20 ve üzeri	Türk Dili ve Edebiyatı	2	3	5
20 ve üzeri	İngilizce	2	0	2
20 ve üzeri	Kimya	1	0	1
20 ve üzeri	Konaklama ve Seyahat Hizmetleri	1	1	2

20 ve üzeri	Grafik ve Fotoğraf	2	0	2
20 ve üzeri	El Sanatları	1	0	1
20 ve üzeri	Biyoloji	1	0	1
20 ve üzeri	Görsel Sanatlar	1	0	1

Tablo 9. Okul/Kurumda Oluşan Yönetici Sirkülasyonu Oranı

	Yıl İçerisinde Okul/Kurumdan Ayrılan Yönetici Sayısı			Yıl İçerisinde Okul/Kurumda Göreve Başlayan Yönetici Sayısı		
	2021	2022	2023	2021	2022	2023
TOPLAM	0	1	2	1	1	2

Tablo 10. Kurumda Gerçekleşen Öğretmen Sirkülasyonunun Oranı

	Yıl İçerisinde Kurumdan Ayrılan Öğretmen Sayısı			Yıl İçerisinde Kurumda Göreve Başlayan Öğretmen Sayısı		
	2021	2022	2023	2021	2022	2023
TOPLAM	0	2	6	1	1	9

Tablo 11. Kurumdaki Mevcut Hizmetli/ Memur Sayısı

	Görevi	Erkek	Kadın	Eğitim Durumu	Hizmet Yılı	Toplam
1	Memur	0	0	0	0	0
2	Hizmetli	0	3		6	3
3	Sayman	1	0	Lisans	37	1

Tablo 12. Yönetici ve Öğretmen Durumu

2024 Yılı İtibari İle Yönetici ve Öğretmen Durumu				
Sıra No	Unvan-Branşı	Norm	Mevcut	İhtiyaç
1	Müdür	1	1	0
2	Müdür Yardımcısı	4	4	0
3	Türk Dili Ve Edebiyatı	6	6	0
4	Matematik	4	4	0
5	Fizik	1	1	0
6	Kimya	1	1	0
7	Felsefe	1	1	0
8	Tarih	3	2	1
9	Coğrafya	2	2	0
10	Biyoloji	1	1	0
11	Beden Eğitimi	1	2	0
12	İngilizce	3	3	0
13	Konaklama ve Seyahat Hizmetleri	3	4	0
14	Grafik ve Fotoğraf	3	3	0
15	Yiyecek İçecek Hizmetleri	7	7	0
16	Çocuk Gelişimi Ve Eğitimi	4	5	0
17	Moda Tasarım Teknolojileri	3	3	0
18	Rehber Öğretmen	1	2	0
19	Okul Öncesi Öğrt.	2	2	0
20	Din Kültürü Ve Ahlak Bilgisi	3	2	1
21	Görsel Sanatlar	0	1	0
22	El Sanatları	0	1	0
TOPLAM		49	58	2

Tablo 13. Okul/kurum Rehberlik Hizmetleri

Mevcut Kapasite				Mevcut Kapasite Kullanımı ve Performans					
Psikolojik Danışman Norm Sayısı	Görev Yapan Psikolojik Danışman Sayısı	İhtiyaç Duyulan Psikolojik Danışman Sayısı	Görüşme Odası Sayısı	Danışmanlık Hizmeti Alan			Rehberlik Hizmetleri İle İlgili Düzenlenen Eğitim/Paylaşım Toplantısı vb. Faaliyet Sayısı		
				Öğrenci Sayısı	Öğretmen Sayısı	Veli Sayısı	Öğretmenlere Yönelik	Öğrencilere Yönelik	Velilere Yönelik
1	2	0	2	287	20	70	5	18	1

Tablo 14. Öğretmenlerin Yaş İtibari ile Dağılımı

Yaş Düzeyleri	2024 Yılı	
	Kişi Sayısı	%
20-30	0	0
30-40	9	16
40-50	30	57
50+...	14	27

2.7.3. Teknolojik Düzey

Okulumuzun teknolojik araç-gereç durumu aşağıdaki tablolarda verilmiştir

Tablo 15. Teknolojik Araç-Gereç Durumu

Araç-Gereçler	2021	2022	2023	İhtiyaç
Masaüstü Bilgisayar	40	40	40	0
Teknik Oda	1	1	1	0
Akıllı Tahta	20	20	20	0
Fen Laboratuvarı	0	0	0	1
Kamera Sistemi	26	26	26	0
Yazıcı Tarayıcı	10	10	10	1
İnternet	1	1	1	0
Yangın söndürme sistemler	10	10	10	0
Dizüstü Bilgisayar	2	2	2	0

Tablo 16. Fiziki Mekân Durumu

Fiziki Mekân	Var	Yok	Adedi	İhtiyaç	Açıklama
Öğretmen Çalışma Odası	✓		1	0	
Ekipman Odası	✓		1	0	
Kütüphane	✓		1	0	
Rehberlik Servisi	✓		2	0	
Resim Odası		✓	0	0	
Müzik Odası		✓	0	0	
Konferans Salonu	✓		1	0	
Spor Salonu		✓	0	1	

2.7.4. Mali Kaynaklar

Kurumun mali kaynakları, bütçe büyüklüğü, döner sermaye, okul-aile birliği gelirleri, kantin vb. gelirlerdir. Enflasyon oranı da dikkate alınarak plan dönemi boyunca gerçekleşecek kaynak artışı tahmini olarak belirlenmiştir.

Tablo 17. Kaynak Tablosu

Kaynaklar	2024	2025	2026	2027	2028
Genel Bütçe	100000	150000	200000	200000	200000
Okul Aile Birliği	100000	150000	200000	200000	200000
Özel İdare	0	0	0	0	0
Kira Gelirleri	0	0	0	0	0
Döner Sermaye	50000	75000	100000	100000	100000
Dış Kaynak/Projeler	0	0	0	0	0
Diğer	0	0	0	0	0
TOPLAM	250000	375000	500000	500000	500000

Tablo 18. Harcama Kalemleri

Harcama Kalemi	Çeşitleri
Personel	Sözleşmeli olarak çalışan personelin (temizlik, güvenlik) ve Geçici Personelin (Öğrenci) ücret, vergi, sigorta vb. giderleri
Onarım	Okul/kurum binası ve tesisatlarıyla ilgili her türlü küçük onarım; makine, bilgisayar, yazıcı vb. bakım giderleri
Sosyal-sportif faaliyetler	Etkinlikler ile ilgili giderler
Temizlik	Temizlik malzemeleri alımı
İletişim	Telefon, faks, internet, posta, mesaj giderleri
Kırtasiye	Her türlü kırtasiye ve sarf malzemesi giderleri
Temrinlik	Atölyelerde kullanılan malzeme giderleri

Tablo 19. Gelir-Gider Tablosu

YILLAR	2021		2022		2023	
HARCAMA KALEMLERİ	GELİR	GİDER	GELİR	GİDER	GELİR	GİDER
Temizlik	Genel Bütçeden gelen ödenek ve Okul Aile B. Geliri toplamı	6000	Genel Bütçeden gelen ödenek ve Okul Aile B. Geliri toplamı	60000	Genel Bütçeden gelen ödenek ve Okul Aile B. Geliri toplamı	135000
Küçük Onarım		40000		60000		150000
Temrinlik Harcamaları		8000		8000		50000
Büro Makinaları Harcamaları		90000		15000		30000
Telefon		1000		2000		5000
Sosyal Faaliyetler		5000		15000		25000
Kırtasiye		15000		60000		85000
GENEL				165000		

2.7.5. İstatistikî Veriler

Okulumuza ait istatistikî veriler aşağıdaki tablolarda verilmiştir

	ÖĞRETMEN	ÖĞRENCİ			OKUL
	Toplam öğretmen sayısı	Öğrenci sayısı		Toplam öğrenci sayısı	Öğretmen başına düşen öğrenci sayısı
		Kız	Erkek		
2024 yılı itibari ile	55	430	0	430	7

Ders Başarısı Nedeniyle Sınıf Tekrarı Yapan Öğrenci Sayısı		
Öğretim Yılı	Toplam Öğrenci Sayısı	Sınıf Tekrarı Yapan Öğrenci Sayısı
2020/2021	446	-
2021/2022	429	11
2022/2023	426	8

Yıllara Göre 12. Sınıf Öğrenci Sayısı Mezun Sayısı						
DAL ADI	2021		2022		2023	
	12.sınıf Öğrenci Sayısı	Mezun Sayısı	12.sınıf Öğrenci Sayısı	Mezun Sayısı	12.sınıf Öğrenci Sayısı	Mezun Sayısı
ÇOCUK GELİŞİMİ VE EĞİTİMİ	35	27	34	18	28	28
YIYECEK İÇECEK HİZMETLERİ	47	36	27	11	25	20
GRAFİK VE FOTOĞRAF	15	9	9	8	17	16
KONAKLAMA VE SEYAHAT HİZMETLERİ	10	5	5	5	14	9
MODA TASARIM TEKNOLOJİLERİ	-	-	-	-	-	-
TOPLAM	107	77	75	42	84	73

Sorumluluđu Bulunan Öğrenci Sayısı

Öğretim Yılı	Toplam Öğrenci Sayısı	Sorumluluđu Bulunan Öğrenci Sayısı
2020/2021	446	58
2021/2022	429	90
2022/2023	426	71

Devamsızlık Nedeni İle Sınıf Tekrarı Yapan Öğrenci Sayısı

Öğretim Yılı	Toplam Öğrenci Sayısı	Devamsızlıktan Dolayı Sınıf Tekrarı Yapan Öğrenci Sayısı
2020/2021	446	-
2021/2022	429	2
2022/2023	426	1

Ödül ve Cezalar

	2020/2021	2021/2022	2022/2023
	Öğrenci Sayısı	Öğrenci Sayısı	Öğrenci Sayısı
<i>Onur Belgesi Alan Öğrenci Sayısı</i>	33	102	110
<i>Teşekkür Belgesi Alan Öğrenci Sayısı</i>	126	146	139
<i>Takdir Belgesi Alan Öğrenci Sayısı</i>	216	207	272
<i>Disiplin Cezası Alan Öğrenci Sayısı</i>	-	19	21

2.8. Dış Çevre Analizi (PESTLE)

Çevre analiziyle okul/kurum üzerinde etkili olan veya olabilecek politik, ekonomik, sosyo-kültürel, teknolojik, yasal çevresel dış etkenlerin tespit edilmesi amaçlanmıştır. Dış çevreyi oluşturan unsurlar (nüfus, demografik yapı, coğrafi alan, kentsel gelişme, sosyokültürel hayat, ekonomik, sosyal, politik, kültürel durum, çevresel, teknolojik ve rekabete yönelik etkenler vb.) okul ve kurumun kontrolü dışındaki koşullara bağlı ve farklı eğilimlere sahiptir. Bu unsurlar doğrudan veya dolaylı olarak okul/kurumun faaliyet alanlarını etkilemektedir.

Bu bölümde, okul/kurumu etkileyen ya da etkileyebilecek dış çevre eğilimleri ve koşulları değerlendirilir. Bu analiz ile elde edilen veriler, GZFT analizinin “fırsatlar” ve “tehditler” bölümlerinin oluşturulmasında zemin oluşturmuştur. Tespit ile ihtiyaçların belirlenmesi ise stratejilerin geliştirilmesinde önemli bir rol oynayacaktır.

Söz konusu etkenlerin tespit edilmesinde PESTLE matrisinden faydalanılmıştır.

Okul/kurum dış çevrede meydana gelebilecek değişiklikleri sürekli olarak izleyerek analiz etmek, ortaya çıkabilecek fırsat-tehditleri önceden tahmin edip gerekli önlemleri almak zorundadır.

Okul/kurum içi analizde, sağlıklı bir şekilde ortaya konan güçlü ve zayıf yönler, çevre analizi aşamasında elde edilecek fırsatlar ve tehditler ile birlikte değerlendirilerek en uygun stratejiler belirlenmiştir.

Tablo 20. PESTLE Analiz Tablosu

Politik-Yasal etkenler	Ekonomik etkenler
<ul style="list-style-type: none"> • Kalkınma Planı ve Orta Vadeli Program, • Bakanlık, il ve ilçe stratejik planlarının incelenmesi, • Yasal yükümlülüklerin belirlenmesi, • Oluşturulması gereken kurul ve komisyonlar, • Okul/kurum çevresindeki politik durum. 	<ul style="list-style-type: none"> • Okul/kurumun bulunduğu çevrenin genel gelir durumu, • İş kapasitesi, • Okul/kurumun gelirini arttırıcı unsurlar, • Okul/kurumun giderlerini arttıran unsurlar, • Tasarruf sağlama imkânları, • İşsizlik durumu, • Mal-ürün ve hizmet satın alma imkânları, • Kullanılabilir bütçe
Sosyokültürel etkenler	Teknolojik etkenler
<ul style="list-style-type: none"> • Kariyer beklentileri, • Ailelerin ve öğrencilerin bilinçlenmeleri, • Aile yapısındaki değişimler • Beslenme alışkanlıkları, • Değerler, ahlak, mesleki etik kuralları vb. 	<ul style="list-style-type: none"> • Okul/kurumun teknoloji kullanım durumu • Sosyal medya bağımlılığı • Dijital Platformlar üzerinden uzaktan eğitim imkânları, • Okul/kurumun sahip olmadığı teknolojik araçlar • Personelin ve öğrencilerin teknoloji kullanım kapasiteleri, • Personelin ve öğrencilerin sahip olduğu teknolojik araçlar, • Teknoloji alanındaki gelişmeler • Teknolojinin eğitimde kullanımı
Çevresel Etkenler	
<ul style="list-style-type: none"> • Hava ve su kirlenmesi, • Toprak yapısı, • Bitki örtüsü, • Doğal kaynakların korunması için yapılan çalışmalar, • Çevrede yoğunluk gösteren hastalıklar, • Doğal afetler (deprem kuşağında bulunma, fırtına, salgın hastalıklar vs.) 	

2.9. GZFT Analizi

Durum analizi kapsamında kullanılacak temel yöntemlerden birisi de GZFT analizidir. Bu analiz, okul/kurumu etkileyen koşulların sistematik olarak incelendiği bir yöntemdir. Bu kapsamda, okul/kurumun güçlü ve zayıf yönleri ile okul/kurum dışında oluşabilecek fırsatlar ve tehditler belirlenmiştir.

Bu yaklaşım, planlama yapılırken okul/kurumun güçlü ve zayıf yönleri ile karşı karşıya olduğu fırsatları ve tehditleri analiz etmeye ve geleceğe dönük stratejiler geliştirmeye yardımcı olur. Bu analiz, stratejik planlama sürecinin diğer aşamaları için temel teşkil eder.

Tablo 21. GZFT Listesi

İç Çevre		Dış Çevre	
Güçlü Yönler	Zayıf Yönler	Fırsatlar	Tehditler
Okul yönetici ve öğretmenlerinin ihtiyaç duyduğunda İlçe Milli Eğitim Müdürlüğü yöneticilerine ulaşabilmesi	Okulun fiziki mekânlarının yetersiz olması	Sadece kız öğrencilerin olduğu bir lise olması	Okulumuzda üniversiteye geçiş anlamında istenilen düzeye ulaşmada yaşanan zorluklar
Öğrencilerin projelerle ve sosyal aktivitelerle desteklenmesi	Öğrencilerin amaçsız olması, derslerde aktif olmamaları	Okulumuzda normal öğretimin yapıyor olması	Okulun başarılı çalışmalarının kamuoyu tarafından yeterince bilinmemesi
Okulumuzun şehir merkezinde bulunması ve normal öğretimin yapılması	Öğrencilerimizin çoğunlukla parçalanmış ve yoksul aile çocuklarından oluşması. Kaynaştırma öğrenci sayısının fazla olması	Eğitim öğretim uygulamalarında yerleşmiş ve iyi işleyen bir sistem bulunması	Mesleki ve teknik eğitime ilişkin olumsuz algı.
Rehberlik servisinin etkili sorun çözer yapıda çalışması	Ergenlik çağındaki öğrencilerin, ergenlik sürecini sağlıklı yaşayabilmelerini sağlayacak yeterli aktivasyonların yapılamaması.	İlçe milli eğitim müdürlüğü ile işbirliğinin güçlü olması.	Müfredatın yoğun olması ve yoğunlaştırılmış eğitim verilen alanlarda yaşanan zaman ve uyum sıkıntısı
Okul veli işbirliğinin güçlü olması, velilere kısa sürede ulaşılabilmesi	Öğrencilerde üniversite hedefinin tam olarak yerleşmemiş olması.	Okula yönelik veli, toplum desteğinin güçlü olması	Mesleki yönelimde öğrencilerin ilgi ve yeteneklerine göre yönlendirilmede yaşanan problemler

İç Çevre		Dış Çevre	
Güçlü Yönler	Zayıf Yönler	Fırsatlar	Tehditler
Öğrencilerin yaparak-yaşayarak uygulamalı ders işlemesi. Sınıflarda Akıllı Taha olması ve donatım ihtiyacının az olması	Öğrencilerde kitap okuma alışkanlığının olmaması.	Yerel yönetim, sivil toplum kuruluşlarının eğitime desteği	Teknolojinin kullanımında yaşanan problemler ve kullanım amacının dışına çıkılması, sosyal medya bağımlılığı
Devamsızlık ve disiplin konularında okul idaresinin olumlu çalışmaları	Atölye ve sınıf donanımlarındaki eksiklikler.	Disiplin olaylarının az olması	Öğrenci ve ailelerin meslekler ve iş hayatıyla ilgili yeterli bilgiye sahip olmaması
Okul aile birliğinin okuldaki faaliyetleri desteklemesi	Sınavlarla bir okula giremeyen öğrencilerin en son çare olarak meslek lisesine gelmesi	Okulumuzun diğer okullar ve kurumlarla iletişiminin güçlü olması	Parçalanmış ve problemlili aile yapıları, maddi yetersizlik yaşayan öğrenciler
Sistemli ve verimli çalışan bir yönetim ve eğitim kadrosunun olması. Öğretmen ve yönetici iletişiminin iyi olması, Çalışanlar arası bilgi paylaşımı ve işbirliğinin olması	Öğretmenlerin uzun yıllardır aynı okulda görev yapıyor olamsından kaynaklanan motivasyon eksikliği olması	Hizmet alanların beklenti ve görüşlerinin dikkate alınması, sektörde hizmet veren işletmelerle güçlü şbirliği kurulması	Okulun çevresinde yaşanan trafik yoğunluğu
Okulun kültürel, sosyal ve sportif etkinliklerdeki başarısı	Ortaöğretimde okul türü kontenjanlarının öğrenci ve veli talepleri ile uyumsuzluğu, öğrencilerin genelde Anadolu liselerini tercih etmeleri	Sosyal medya okuryazarlık becerilerinin gelişmesinin portaller, web siteleri ve mobil uygulamalarla mezunların takibine imkân tanınması	Sık sık değişen mevzuat ve yasal düzenlemeler
Okulda personel sayısının yeterli olması ve olumlu kurum kültürünün olması.	Bilimsel faaliyetlere katılımın düşük olması	Eğitimin kalitesinin artırılması için AB programlarının olması, projelerle desteklenmesi	Okulun fiziki kullanım alanlarının yetersiz oluşu
Bilgi ve iletişim teknolojilerinin eğitim ve öğretim süreçlerinde etkin olarak kullanılması	Mezun olan öğrencilerimizin mezun olduktan sonra kendi alanlarıyla ilgili çalışmaması, farklı alanlarda çalışmaları.	Öğrencilerin Staj ve Beceri Eğitimi yapabileceği yeterli işletmelerin bulunması	Bölgenin turizm bölgesi olması sebebiyle öğrencilerin ahlaki yönden olumsuz etkilenmesi
Okulun diğer okul/kurumlarla işbirliğinin güçlü olması	Velilerin maddi anlamda okula katkısının az olması	Okulumuzun şehir merkezinde olması sebebi ile ulaşım sıkıntısının olmaması	

İç Çevre		Dış Çevre	
Güçlü Yönler	Zayıf Yönler	Fırsatlar	Tehditler
Okul sağlığı ve güvenliği ile iş sağlığına ilişkin çalışmaların yapılması. Okulumuzun az katlı olması ve güvenliğinin kolay sağlanabilir olması	Okulumuzun sportif faaliyet alanlarının az olması		
İşletmede beceri eğitimi ve staj uygulamaları için teşvik mekanizmalarının olması, kolay işletme bulunması			
Okulumuzun şehir merkezinde bulunması ve erişimin kolay olması			

GZFT analizinin yalnızca güçlü ve zayıf yönler ile fırsatlar ve tehditlerin tespiti olarak algılanmaması gerekir. GZFT analizinin amacı güçlü ve zayıf yönler ile fırsatlar ve tehditler arasındaki ilişkileri analiz ederek strateji geliştirme sürecine yön vermektir. GZFT analizi çalışmasını takiben, stratejilerin belirlenmesine yardımcı olacak tamamlayıcı bir çalışma Tablo 22'deki şablon çerçevesinde yapılmıştır. Bu kapsamda, GZFT analizi sonuçlarıyla stratejiler arasındaki ilişki belirlenmiştir.

Tablo 22. GZFT Stratejileri

	Fırsatlar	Tehditler
Güçlü Yönler	<ul style="list-style-type: none"> Okulumuzun fiziki yetersizliklerini ve donanım eksikliklerini güçlü işbirliği içerisinde olduğumuz Milli Eğitim Müdürlüğümüz, diğer okul/kurumlar, STK'lar ve işletmelerle birlikte çalışarak geliştirmek Öğrencilerimizin uygulamalı eğitim almalarını sağlamak ve tecrübelerini geliştirerek için beceri eğitimlerini alabilecekleri işletmelerin sayısını artırmak ve imkanları genişletmek İş Sağlığı ve Güvenliği konularında yapılan olumlu çalışmalar neticesinde iş kazalarının sayısını azaltmak 	<ul style="list-style-type: none"> Okulumuzun çevresinde yaşanan trafik yoğunluğunu ve fiziki kullanım alanlarındaki yetersizliklerini güçlü işbirliği içerisinde olduğumuz Milli Eğitim Müdürlüğümüz, diğer okul/kurumlar, STK'lar ve işletmelerle birlikte çalışarak çözüme kavuşturmak Bölgemizin turizm bölgesi olması sebebiyle öğrencilerimizin ahlaki yönden olumsuz etkilenmesini önlemeye yönelik çeşitli projeler geliştirerek azaltmaya çalışmak

	Fırsatlar	Tehditler
Güçlü Yönler	<ul style="list-style-type: none"> • Okulumuzda yerleşmiş ve iyi işleyen bir eğitim öğretim mekanizması olduğundan ve normal eğitim yapıldığından bu mekanizmayı geliştirici çalışmalar yapmak • Eğitim kalitesini artırmak adına AB projeleri ve benzer programların desteklenmesi ve öğrencilerimizin katılımının artırılmasını sağlamak • Devamsızlık ve disiplin olaylarının azaltılmasına yönelik rehberlik servisi ve öğretmenlerimizle birlikte yoğun ve etkin çalışmalar yapmak • Okul Aile Birliğimizle etkileşim içerisinde veli okul işbirliğini ve iletişimi kuvvetlendirici çalışmalar yapmak • Okulumuzun şehir merkezinde olması ve ulaşım kolaylığı sağlaması sebebiyle bu durumu olumlu yönde kullanarak öğrenci sayımızı ve niteliğini artırmaya yönelik çalışmalar yapmak • Bilgi ve İletişim araçlarını etkin kullanımını sağlayarak öğrencilerimizin uygulamalı eğitimlerini destekleyici ortamlar oluşturmak • Okulumuzun sosyal faaliyetlerdeki performansını kullanarak öğrencilerin sosyal medya becerilerinin geliştirilmesini sağlamak ve bu yolla çeşitli projeler geliştirerek mezun olan öğrencilerin takibinin yapılması ve onların deneyimlerinin öğrencilere aktarılmasını sağlamak • Sistemli ve verimli çalışan bir yönetim kadrosunun olması, öğretmen ve yönetici iletişiminin iyi olması, çalışanlar arası bilgi paylaşımı ve işbirliğinin olması sebebiyle sadece kızlardan oluşan öğrencilerimiz üzerinde olumlu bir izlenim yaratmasını sağlamak ve bunu geliştirmek 	<ul style="list-style-type: none"> • Sık yaşanan mevzuat ve müfredat değişimlerine uyum sağlayabilmek ve üniversiteye geçiş anlamında istenilen düzeye erişmede yaşanan zorlukları aşabilmek için güçlü ve yeterli öğretim kadromuzun desteği ve bilgi ve iletişim teknolojilerinin öğretim süreçlerinde etkin kullanımıyla aşmaya çalışarak eğitim öğretim seviyemizi yükseltmeye çalışmak • Mesleki ve teknik eğitime karşı olan olumsuz algıyı kırarak ve öğrencilerimizin ve velilerimizin bu konuda yeterli bilgiye sahip olabilmelerini sağlayarak öğrencilerin mesleki yönelimde ilgi ve yeteneklerine göre yönlendirilebilmelerini sağlamak için sistemli ve verimli çalışan yönetici ve öğretmen kadromuzla ele ele vererek ve rehberlik servisimizin desteğiyle sorunları kısa sürede çözerek çalışmalar yapmak. Öğrencilerimize eğitim ortamlarını sevdirecek aktif katılımlarını sağlamak ve devamsızlık ve disiplin problemlerini ortadan kaldırmak • Müfredatın yoğun olması ve yoğunlaştırılmış eğitimde yaşanan zaman sıkıntılarını okulumuzun normal eğitim yapması imkanını kullanarak öğretmenlerimizin özverili çalışmaları ve işletmelerimizin desteğiyle takviye dersler planlayarak gidermeye çalışmak • Okulun başarılı çalışmalarının kamuoyu tarafından öğrenilmesine yönelik çalışmalar yapmak ve bu amaçla teknolojiyi etkin kullanmak
Zayıf Yönler	<ul style="list-style-type: none"> • Okulumuzun fiziki yetersizliklerini eksikliklerini güçlü işbirliği içerisinde olduğumuz Milli Eğitim Müdürlüğümüz, diğer okul/kurumlar, STK'lar ve işletmelerle birlikte çalışarak geliştirmek 	<ul style="list-style-type: none"> • Öğrencilerin amaçsız olması, derslerde aktif olmamaları, sınavlarla bir okula giremeyen öğrencilerin en son çare olarak meslek lisesine gelmesi ve bunu sonucunda okulumuzda üniversiteye geçiş anlamında istenilen düzeye ulaşamaması üzerinde projeler geliştirmek

	Fırsatlar	Tehditler
Zayıf Yönler	<ul style="list-style-type: none"> • Velilerin maddi anlamda okula katkısının az olması sebebiyle donanım eksikliklerini güçlü işbirliği içerisinde olduğumuz Milli Eğitim Müdürlüğümüz, diğer okul/kurumlar, STK'lar ve işletmelerle birlikte çalışarak geliştirmek • Okulumuzun güçlü eğitim kadrosunun ve gelişmiş kurum kültürünün olmasından dolayı öğrencilerimiz üzerideki amaçsız olma durumu ve son care olarak bu okula gelmiş hissiyatını kırarak eğitim öğretim faaliyetlerine daha etkin katılımlarını sağlamak ve motivasyonlarını artırmak • Okul kütüphanemizi kullanarak ve çeşitli projeler üreterek öğrencilerimize kitap okuma alışkanlığı kazandırmak • Öğrencilerimizin çoğunluğunun parçalanmış ve yoksul aile çocukları olması ve kaynaştırma öğrencilerimizin çok olması sebebiyle oluşan olumsuz durumları sistemli ve verimli çalışan yönetici ve öğretmen kadromuzla ele ele vererek ve rehberlik servisimizin desteğiyle kısa sürede ortadan kaldıracak çalışmalar yapmak. • Ergenlik çağındaki öğrencilerin, ergenlik sürecini sağlıklı yaşayabilmelerini sağlayacak yeterli aktivasyonların yapılması için çeşitli projeler ve etkinlikler düzenlemek • Öğretmenlerin uzun yıllardır aynı okulda görev yapıyor olamsından kaynaklanan motivasyon eksikliğini giderici organizasyonlar düzenlemek • Öğrencilerde üniversite hedefini yerleştirmek ve bilisel faaliyetlere katılımı artırmak için çeşitli gezi ve etkinlikler düzenleyerek desteklenmelerini sağlamak • Okulumuzun sportif faaliyet alanları az olduğu için diğer okul ve kurumlarla daha yakın işbirliği içerisinde çalışarak zenginleştirmeye çalışmak • Mezun olan öğrencilerimizin mezun olduktan sonra kendi alanlarıyla ilgili iş bulabilmeleri için öğretmen kadromuzla ve ilişkili olduğumuz işletmelerle daha sıkı çalışmalar yapmak 	<ul style="list-style-type: none"> • Mesleki ve teknik eğitime ilişkin olumsuz algı, mesleki yönelimde öğrencilerin ilgi ve yeteneklerine göre yönlendirilmede yaşanan problemler, öğrenci ve ailelerin meslekler ve iş hayatıyla ilgili yeterli bilgiye sahip olmaması, öğrencilerimizin çoğunlukla parçalanmış ve yoksul aile çocuklarından oluşması. Kaynaştırma öğrenci sayısının fazla olması, mezun olan öğrencilerimizin mezun olduktan sonra kendi alanlarıyla ilgili iş bulamaması, farklı alanlarda çalışmaları önemli problemler olup bunların etkisini azaltıcı çalışmalar yapmak • Bölgenin turizm bölgesi olması ve öğrencilerimizin çoğunun fakir ve parçalanmış aile yapılarının olması sebebiyle öğrencilerin ahlaki yönden olumsuz etkilenmesinin önüne geçmek ve ergenlik çağındaki öğrencilerin, ergenlik sürecini sağlıklı yaşayabilmelerini sağlamak üzere yoğun sosyal aktiviteler düzenlemek • Bölgenin turizm bölgesi olması sebebiyle ve okulumuz öğrencilerinin tamamının kız öğrenci olması sebebiyle bilimsel ve sportif faaliyetlere katılımın az olması durumunu ortadan kaldıracak çalışmalar yapmak • Müfredatın yoğun olması, yoğunlaştırılmış eğitimde yaşanan zaman sorunu, öğretmenlerin uzun yıllardır aynı okulda görev yapıyor olamsından kaynaklanan motivasyon sorunlarını giderici ve daha güçlü bir personel yapısı sağlamaya yönelik etkinlikler yapmak • Teknolojinin kullanımında yaşanan problemler ve kullanım amacının dışına çıkılması, sosyal medya bağımlılığı gibi sorunları giderici projeler üretmek

2.10. Tespit ve İhtiyaçların Belirlenmesi

Durum analizi çerçevesinde gerçekleştirilen tüm çalışmalardan elde edilen veriler; paydaş anketleri, toplantı tutanakları vs. göz önünde bulundurularak özet bir bakış geliştirilmesi sürecidir. Oluşturulan tablo amaç ve hedeflere ulaşmak için temel yapıyı oluşturacaktır.

Tablo 23. Tespit ve İhtiyaçları Belirlenmesi

Durum Analizi Aşamaları	Tespitler	İhtiyaçlar
Uygulanmakta Olan Stratejik Planın Değerlendirilmesi	<i>Stratejik planda belirtilen hedeflere ulaşmada önemli çalışmalar yapıldığı, büyük ölçüde ilerleme sağlandığı, fakat daha fazla ilerleme sağlanması için çalışmaların yoğunlaştırılması gerektiği tespit edilmiştir.</i>	<i>Daha etkin projelerin geliştirilmesi, paydaşların daha fazla etkin rol almalarının sağlanması, İzleme ve değerlendirme için etkin bir sistem kurulması ve maddi imkanların zenginleştirilmesi gerektiği, mesleki yönelimde kalitenin artması için çalışılması gerektiği</i>
Paydaş Analizi	<i>Aileler ve STK lar ile iletişim ve iş birliğinin güçlü olduğu fakat maddi desteğin zayıf olduğu, Diğer kurumlarla işbirliği konusunda sıkıntı yaşanmadığı, Özel sektör ile güçlü bağların olduğu ve onların desteğini daha da artıracak çalışmaların yapılması gerektiği tespit edilmiştir.</i>	<i>İşbirliklerini güçlendirecek mekanizmalar kurulmalı, öğretmenlerin bu konuda daha aktif rol almaları sağlanmalı, velilerimizle daha sıkı diyaloglar kurularak sorunlara hızlı müdahale sağlanmalı, motivasyon eksikliğini giderecek programlar geliştirilmeli ve maddi anlamda destekleri artıracak projeler geliştirilmeli</i>
Okul İçi Analiz	<i>Okulumuzun eğitim kadrosunun güçlü olduğu, personel eksikliğinin bulunmadığı, okulumuzun konumu itibariyle aktif çalışma ve kolay ulaşım imkanlarının olduğu fakat fiziksel kısıtlamalar sebebiyle yaşanan problemlerin ve öğrencilerin yönelim, katılım ve performans eksikliklerinin çözümü için daha fazla gayret gösterilmesi gerektiği tespit edilmiştir</i>	<i>Öğrencilerimizin yaparak, yaşayarak öğrenme süreçlerinde daha aktif, ilgili ve amaca odaklı olmalarının sağlanması için fiziksel yetersizliklerin sebep olduğu problemleri azaltacak işbirliklerinin kurulmalı ve bu yönde projeler üretilmeli, rehberlik servisi ve öğretmenlerimizin aktif katılımı ile gerçekleştirilecek proje ve çalışmalarla öğrencilerimizin manevi olarak ta desteklenmeleri ve motivasyonlarının artırılması sağlanmalı</i>

3. GELECEĞE BAKIŞ

Geleceğe bakış sürecinde okul/kurum misyon, vizyon ve temel değerler bildirimlerini belirler. Misyon, vizyon ve temel değerler, okul/kurumun uzun vadede idealleri doğrultusunda ilerleyebilmesi için yönlendiricilik işlevi görür.

3.1. Misyonumuz

Cumhuriyet değerlerini ve Atatürk ilkelerini özümsemiş, hayatın her alanında başarılı olabilecek, çağdaş ve üst eğitim kurumları için gerekli yeterliliğe sahip, öğrenen, öğrendiğini uygulayabilen ve sektörel gelişime uyarlayabilen, akılcı, girişimci, milli kültür ve demokrasinin bilincinde, iletişime ve paylaşımına açık, sanat duyarlılığı, özgüveni, özsaygısı, hak, adalet ve sorumluluk bilinci yüksek, öğrenmeyi bir yaşam tarzı haline getirebilen bireyler yetiştirmek ve sağlıklı, mutlu bireylerin yetişmesine ortam sağlayan bir okul olabilmek temel misyonumuzdur.

3.2. Vizyonumuz

Okulumuzu evrensel normlara göre iyi bir mesleki eğitim vererek her yıl artan kaliteyle öğrenci yetiştiren güçlü bir eğitim ve öğretim kuruluşu hâline getirmek, öğrencilerimizin okulumuzun misyon hedeflerine uygun olarak en iyi şekilde eğitimlerini almasını sağlamak, yapılan eğitim öğretim faaliyetlerini öğrenci ve öğretmenlerimizin tam katılımı ile ve farklı disiplinleri bir araya getirerek ve yenilikçi yaklaşımlar geliştirmek suretiyle daha üst seviyeye çıkarmak temel vizyonumuzdur.

3.3. Temel Değerler

- 1. Öğrencilerimizin geleceğinin bizim geleceğimiz olduğu,*
- 2. Ülkemizin geleceği konusunda üstlenmemiz gereken sorumluluk,*
- 3. Çevreyi koruma bilinci,*
- 4. Değişim ve sürekli gelişme,*
- 5. Öğrenci, veli ve toplum beklentilerini göz önüne alarak çalışmak,*
- 6. Paydaşlarla etkili iletişim, saygı, sevgi, eşitlik ve hoşgörü,*
- 7. Çalışanları tanımak ve yeteneklerini geliştirme fırsatı vermek,*
- 8. Sürekli eğitim ve iyileştirme çabasıyla hareket etmek,*
- 9. Var olan değerleri koruma ve geliştirmenin gerekliliği,*
- 10. Güvenilirlik, insan hak ve özgürlüklerine bağlılık,*
- 11. Problemin değil, çözümün parçası olmaya çalışmak,*
- 12. Karar almada şeffaflık ve hesap verebilirlik,*
- 13. Ben değil biz kültürünü yerleştirmek,*
- 14. Milli ve manevi değerlere bağlı kalmak,*
- 15. Demokrasi kültürüne sahip olmak,*

vazgeçilmez değerlerimizdendir.

4. AMAÇ, HEDEF VE PERFORMANS GÖSTERGESİ İLE STRATEJİLERİN BELİRLENMESİ

Bu bölümde Şefika Pekin Mesleki ve Teknik Anadolu Lisesi Müdürlüğü 2024-2028 Stratejik Planı'nın amaç, hedef, hedef kartı ve stratejilerine yer verilmiştir.

Bakanlığımız 2024-2028 Stratejik Planı'yla uyumlu örnek hedef kartları dikkate alınarak, Müdürlüğümüz 3 tematik yapı doğrultusunda amaç ve hedeflerini belirlemiştir.

Bu kapsamda;

Eğitim-Öğretime Erişim ve Katılım Teması

2 hedef ve bu hedeflere ilişkin 7 performans göstergesi ile 8 strateji

Eğitim ve Öğretimde Kalite Teması

4 hedef ve bu hedeflere ilişkin 16 performans göstergesi ile 16 strateji

Kurumsal Kapasite Teması

4 hedef ve bu hedeflere ilişkin 14 performans göstergesi ile 15 strateji

olmak üzere Şefika Pekin Mesleki ve Teknik Anadolu Lisesi Müdürlüğü 2024-2028 Stratejik Planı'nda toplamda 10 hedef, 37 performans göstergesi ve 39 strateji bulunmaktadır.

Söz konusu tematik amaçlar, hedefler, performans göstergesi ve stratejiler ise her temanın kendi kartında ayrıntılı şekilde yer almaktadır.

OKULUMUZUN AMAÇ VE HEDEFLERİNE İLİŞKİN MİMARİ

Amaç 1. Öğrencilerin eğitim ve öğretime etkin katılımlarıyla tamamlamalarını sağlamak.

Hedef 1.1. Öğrencilerin okula erişim, devam ve okulu tamamlama oranları artırılabacaktır.

Hedef 1.2. Öğrencilerin ders dışı etkinliklere katılım oranları artırılabacaktır.

Amaç 2. Ulusal ve uluslararası alanda mesleki yeterliliği ile kabul gören, mesleki değerlere sahip, yaratıcı, yenilikçi, girişimci, üretken, ekonomiye değer katan ehil işgücü yetiştirilmesi sağlanacaktır.

Hedef 2.1. Öğrencilerin genel kültür derslerindeki başarı ortalamaları artırılabacaktır.

Hedef 2.2. Öğrencilerin mesleki beceri ve yetkinlikleri geliştirilecektir.

Hedef 2.3. Bir üst öğrenime yerleşen mesleki ve teknik ortaöğretim öğrencileri sayısı artırılabacaktır.

Hedef 2.4. Öğrencilerin akademik ve yaşam becerileri geliştirilmesi için rehberlik faaliyetleri güçlendirilecektir.

Amaç 3. Okulun amaçlarına ulaşmasını sağlayacak kurumsal imkân ve yetkinlikler verimli ve sürdürülebilir bir şekilde geliştirilecektir.

Hedef 3.1. Okulun fiziki mekânlarının okulun ihtiyaç ve hedefleri doğrultusunda iyileştirilmesi sağlanacaktır.

Hedef 3.2. Okul yöneticilerinin ve öğretmenlerin mesleki gelişimleri güçlendirilecektir.

Hedef 3.3. Eğitim ve öğretimin bilişsel, duyuşsal ve davranışsal açıdan sağlıklı ve güvenli bir ortamda gerçekleştirilmesi için okul sağlığı ve güvenliği geliştirilecektir.

Hedef 3.4. İklim değişikliğinin olumsuz etkilerini azaltmak ve çevresel sürdürülebilirliği sağlamak için tasarruf tedbirleri kapsamında enerji verimliliği artırılabacaktır.

Tablo 24. Amaç, Hedef, Gösterge ve Stratejilere İlişkin Kartlar

TEMA	EĞİTİM-ÖĞRETİME ERİŞİM VE KATILIM
Amaç 1	Öğrencilerin eğitim ve öğretime etkin katılımlarıyla tamamlamalarını sağlamak.
Hedef 1.1	Öğrencilerin okula erişim, devam ve okulu tamamlama oranları artırılabacaktır.

Performans Göstergeleri	Hedefe Etkisi	Başlangıç Değeri	1. Yıl	2. Yıl	3. yıl	4. Yıl	5. Yıl	İzleme Sıklığı	Rapor Sıklığı
PG 1.1.1 Bir eğitim ve öğretim yılında devamsızlık süresi 20 günden (mazeretli ve mazeretsiz) fazla olan öğrenci oranı (%)	25	30	25	20	15	10	5	1 Yıl	1 Yıl
PG1.1.2. Bir eğitim ve öğretim yılında sınıf tekrar eden öğrenci oranı (%)	25	2	2	2	1	1	0	1 Yıl	1 Yıl
PG1.1.3 Bir eğitim ve öğretim yılında örgün eğitimden ayrılan öğrenci oranı (%)	25	5	5	4	3	2	1	1 Yıl	1 Yıl
PG1.1.4 Okula kayıt olanların mezun olma oranı (%)	25	98	99	100	100	100	100	1 Yıl	1 Yıl
Koordinator Birim	Okul idaresi								
İş birliği Yapılacak Birimler	Rehberlik servisi, Sınıf öğretmenleri, Alan Şefleri, Diğer kurumlar, İşletmeler								
Riskler	<ul style="list-style-type: none"> -İlçe dışından ikamet eden ve kaynaştırma öğrencilerin bulunması, -İlköğretimde devamsızlık alışkanlığı kazanan öğrencilerin adaptasyon sorunu, -Öğrencilerin örgün eğitimden yaygın eğitim kurumlarına geçiş talebi -Mesleki Eğitim Merkezinin diploma veriyor olması -Mesleki ve teknik eğitime ve bazı mesleklere yönelik toplumda olumsuz bakış açısının devam etmesi ve yükseköğretime atfedilen değerlerin fazla olması, 								
Stratejiler	<p>S1. Öğrencilerin devamsızlık nedenleri belirlenecek, öğrenci ve veli iş birliğiyle bu nedenleri ortadan kaldırmaya yönelik çalışmalar yürütülecektir.</p> <p>S2. Sınıf tekrarı nedenleri araştırılarak buna yönelik önleyici tedbirler geliştirilecektir.</p> <p>S3. Okul ortamının öğrenciler için cazip hale gelmesini sağlayacak sosyal, sportif vb. imkânlar artırılabacaktır.</p>								
Maliyet Tahmini	150000								

Tespitler	<ul style="list-style-type: none">- Sektörde istihdam olanaklarının ve gelecek imkanlarının tam olarak bilinmemesi öğrencilerin motivasyonunu etkilemektedir- Öğrencilerin sosyal medya bağımlılıkları ve günlük rutinlerinin bozulması sebebi ile uyku düzenlerinin bozulması aktivasyonlarını düşürmektedir- Öğrenci velilerinin bu konuya yeterince önem vermemeleri ve puan odaklı olmaları durumu olumsuz etkilemektedir
İhtiyaçlar	<ul style="list-style-type: none">- İlk dersin başlama saatinin öğrencilerin geliş imkanlarına göre düzenlenmesi,- Okula Geç gelmeyi alışkanlık haline getiren öğrencilerin tespit edilip velileri ile iletişime geçilmesi,- Günlük yoklamaların alındıktan sonra velilere bilgilendirme mesajı gönderilmesi- Öğrencilerin okula aidiyet duygularını geliştirici çalışmalar ve ödüllendirmelerin yapılması- Öğrencilerin başarı durumlarının takibinin yapılarak başarısızlık nedenlerinin tespit edilerek gerekli çalışmaların yapılması- Öğrencilerin ortaöğretim sistemini öğrenmelerini sağlayan bilgilendirmelerin artırılması- Öğrencilerin seçtikleri mesleğin sunduğu imkanları ve aldıkları belge ve diplomaların avantajlarını öğrenmesi- Uzaktan gelen öğrencilerin yurt imkanlarını kolaylaştırmak- Okuldaki sosyal ve sportif olanakları geliştirici çalışmalar yapmak

TEMA	EĞİTİM-ÖĞRETİME ERİŞİM VE KATILIM
Amaç 1	Öğrencilerin eğitim ve öğretime etkin katılımlarıyla tamamlamalarını sağlamak.
Hedef 1.2	Öğrencilerin ders dışı etkinliklere katılım oranları artırılabacaktır.

Performans Göstergeleri	Hedefe Etkisi	Başlangıç Değeri	1. Yıl	2. Yıl	3. yıl	4. Yıl	5. Yıl	İzleme Sıklığı	Rapor Sıklığı
PG1.2.1. Bir eğitim ve öğretim yılında bilimsel, sosyal, kültürel, sanatsal ve sportif alanlarda kurum içi ve kurum dışı en az iki faaliyete katılan öğrenci oranı (%)	40	10	15	20	30	40	50	1 Yıl	1 Yıl
PG1.2.2. Bir eğitim ve öğretim yılında en az iki toplum hizmeti faaliyetine katılan öğrenci oranı (%)	40	5	10	15	20	25	30	1 Yıl	1 Yıl
PG1.2.3. Bir eğitim ve öğretim yılında yerel, ulusal ve uluslararası proje, yarışma vb. etkinliklere katılan öğrenci oranı (%)	20	1	2	4	6	8	10	1 Yıl	1 Yıl
Koordinatör Birim	Okul Sosyal Kulüpleri								
İş birliği Yapılacak Birimler	Rehberlik servisi, Alan şefleri, Genel Kültür dersi öğretmenleri, Diğer kurumlar								
Riskler	<ul style="list-style-type: none"> - Öğrencilerin Sosyo- Ekonomik durumlarının düşük olması, - Haftalık ders saatlerinde sosyal kulüp etkinlikleri dersinin olmaması, - Okulun ders yoğunluğunun fazla olması, - Okulun fiziksel yeterliliklerinin sınırlı olması 								
Stratejiler	<p>S1. Her bir öğrencinin bir kulüp faaliyetinde aktif olarak yer alması sağlanarak kulüp faaliyetlerinin etkinliği artırılabacaktır.</p> <p>S2. Öğrencilerin seviyelerine uygun olarak toplumsal sorunların çözümüne katkı sağlamak amacıyla afet ve acil durum, çevre, eğitim, spor, kültür ve turizm, sağlık ve sosyal hizmetler alanlarında toplum hizmeti faaliyetlerine katılımları artırılabacaktır.</p> <p>S3. Öğrencilerin kişisel yetenekleri dikkatli araştırılarak yerel, ulusal ve uluslararası proje ve yarışmalara katılmaları teşvik edilecektir.</p> <p>S4. Okulda eğitimi verilen meslek alanlarının öğretim programı kazanımlarına uygun olarak kurum dışı etkinliklere katılım teşvik edilecektir.</p> <p>S5. Velilerin bu yönlerde olan olumsuz bakış açılarını değiştirecek çalışmalar yapılacaktır</p>								
Maliyet Tahmini	150000								

Tespitler	<ul style="list-style-type: none">- Öğrencilerin kültürel ve sanatsal alanlarda olan çalışmalara ilgisinin yüksek fakat bilimsel ve sportif faaliyetlere katılımının düşük olması,- Toplumda akademik başarıya yüksek değer atfedilmesi,- Ders müfredatının yoğunluğu nedeniyle okul kulüplerinin aktif olarak çalışmaması,- Öğrencilerin yerel, ulusal ve uluslararası proje ve yarışmalara katılmalarının fazla olmaması- Öğrencilerin yeteneklerinin fazlaca farkedilmemiş olması
İhtiyaçlar	<ul style="list-style-type: none">- Veli ve öğretmenlere yönelik olarak öğrencilerin bilimsel, kültürel, sanatsal ve sportif faaliyetlere katılmaları yönünde farkındalık çalışmaları yürütülmesi sağlanacaktır- Öğrencilerin seviyelerine uygun olarak toplum hizmeti faaliyetlerine katılmalarını sağlayacak projeler üretilecektir- Öğrencilerin yerel, ulusal ve uluslararası proje ve yarışmalara katılmaları için duyuruların zamanında yapılması ve katılımların özendirilmesi sağlanacaktır- Okulun bulunduğu bölgedeki sivil toplum kuruluşları, işletmelerle işbirliği yapılarak okulun imkanlarının geliştirilmesi sağlanacaktır- Öğretmenlerin öğrencilerin beceri ve yeteneklerini farkedebilmeleri için farkındalık çalışmaları geliştirilecektir- Öğrencilerin motivasyonunun artması için velilere yönelik seminer çalışmaları yapılacaktır

TEMA	<i>EĞİTİM VE ÖĞRETİMDE KALİTE</i>
Amaç 2	<i>Ulusal ve uluslararası alanda mesleki yeterliliği ile kabul gören, mesleki değerlere sahip, yaratıcı, yenilikçi, girişimci, üretken, ekonomiye değer katan ehil işgücü yetiştirilmesi sağlanacaktır.</i>
Hedef 2.1	<i>Öğrencilerin genel kültür derslerindeki başarı ortalamaları arttırılacaktır.</i>

Performans Göstergeleri	Hedefe Etkisi	Başlangıç Değeri	1. Yıl	2. Yıl	3. yıl	4. Yıl	5. Yıl	İzleme Sıklığı	Rapor Sıklığı
<i>PG2.1.1. Matematik dersi not ortalaması</i>	20	57	60	65	70	75	80	6 Ay	1 Yıl
<i>PG2.1.2. Türk Dili ve Edebiyatı dersi not ortalaması</i>	20	66	70	75	80	85	90	6 Ay	1 Yıl
<i>PG2.1.3. Ortak dersler not ortalaması</i>	20	67	70	75	80	85	90	6 Ay	1 Yıl
<i>PG2.1.4. Yabancı dil dersleri not ortalaması</i>	20	72	75	80	85	90	90	6 Ay	1 Yıl
<i>PG2.1.5. Öğrenci başına okunan kitap ortalaması</i>	20	10	20	25	30	35	40	6 Ay	1 Yıl
Koordinatör Birim	<i>Okul idaresi,</i>								
İş birliği Yapılacak Birimler	<i>Sınıf Öğretmeleri, Rehberlik servisi, Genel Kültür Ders Öğretmenleri</i>								
Riskler	<ul style="list-style-type: none"> -Öğrenci ve velilerde Yabancı dil eğitimine ilişkin farkındalığın yeterli olmaması, -Öğrenci almalarında diploma notuna göre almaların olması, - Ortaokulda derslerin temel bilgilerinin tam olarak almamış olması, - Öğrencilerin ders tekrarı ve hazır olarak gelmeme alışkanlığı, - Matematik, Türk Dili ve Edebiyatı, Yabancı Dil ve Ortak Derslerin eğitiminin, öğrencilerin bireysel farklılıkları ile öğretim kademeleri ve okul türlerini dikkate almayan tek tip bir yaklaşımla yapılması, -Meslek Liselerine başarısız öğrencilerin yönlendirilmesi -Yoğunlaştırılmış eğitimde olan alanların zaman kısıtındankaynaklanan sorunlar 								
Stratejiler	<p><i>S1. Öğrencilerin genel derslerdeki kazanım eksiklikleri tespit edilerek destekleme ve yetiştirme kurslarıyla akademik yeterliklerinin artırılması sağlanacaktır.</i></p> <p><i>S2. Öğretmenlerle gönüllük esasına göre takviye edici dersler düzenlenecek ve diğer paydaşlarla çalışarak kaynak temini sağlanacaktır.</i></p> <p><i>S3. Öğrencilerin kitap okumasını teşvik etmek için etkinlikler düzenlenecektir.</i></p> <p><i>S4. Okul içinde makale, kompozisyon yazma vb. yarışmalar, münazara ve panel gibi etkinlikler düzenlenecek ve öğrencilerin ödüllendirilmesi sağlanacaktır.</i></p> <p><i>S5. Her bir öğrencinin hazır bulunuşluk seviyesine uygun en az bir proje ve etkinliğe katılması sağlanacaktır.</i></p>								

Maliyet Tahmini	300000
Tespitler	<p>-Öğrencilerin kendilerine güvenlerinin ve akademik anlamda motivasyonlarının düşük olması başarı oranını olumsuz etkilemektedir</p> <p>-Öğrencilerin temel eğitimden gelen bilgi eksikliklerini tamamlamak için harcanan zaman ve performans başarı oranını etkilemektedir</p>
İhtiyaçlar	<p>-Okulumuz öğrencilerine üniversite giriş sistemi ile ilgili erken bilgilendirme ve yönlendirme çalışmalarının yapılacaktır</p> <p>- Destekleme ve yetiştirme kurslarına (DYK) katılım noktasında öğrencilerin teşvik edilmesi, kurs başvuru dönemlerinde velilerin bilgilendirilmesi ve daha çok öğrencinin kursa katılımının sağlanacaktır</p> <p>-Kendinde motivasyon ve özgüven eksikliği ve kaygı hisseden öğrenciler için özel çalışmalar yapılacaktır</p> <p>-Öğrencilere düzenli çalışma ve tekrar alışkanlıklarını kazanmaları için ve farkındalıklarını artırmak için çeşitli seminer ve konferanslar düzenlenecektir</p> <p>-Farklı eğitim yaklaşımlarının ortaya çıkması ve hayata geçirilebilmesi için öğretmenlerin katılımlarıyla projeler geliştirilecektir</p>

TEMA	<i>EĞİTİM VE ÖĞRETİMDE KALİTE</i>
Amaç 2	<i>Ulusal ve uluslararası alanda mesleki yeterliliği ile kabul gören, mesleki değerlere sahip, yaratıcı, yenilikçi, girişimci, üretken, ekonomiye değer katan ehil işgücü yetiştirilmesi sağlanacaktır.</i>
Hedef 2.2.	<i>Öğrencilerin mesleki beceri ve yetkinlikleri geliştirilecektir.</i>

Performans Göstergeleri	Hedefe Etkisi	Başlangıç Değeri	1. Yıl	2. Yıl	3. yıl	4. Yıl	5. Yıl	İzleme Sıklığı	Rapor Sıklığı
<i>PG2.2.1. Meslek dersleri yılsonu puan ortalaması</i>	25	70	70	75	80	85	90	1 Yıl	1 Yıl
<i>PG2.2.2. Beceri eğitimi yılsonu puan ortalaması</i>	25	95	95	100	100	100	100	1 Yıl	1 Yıl
<i>G2.2.3. Beceri eğitimi alan öğrencilerden işletmenin öğrenci becerileri ile ilgili memnuniyet oranı</i>	25	75	80	85	90	95	100	1 Yıl	1 Yıl
<i>PG2.2.4. Öğrencilerin beceri eğitimi aldıkları işletmeden memnuniyet oranı</i>	25	85	90	100	100	100	100	1 Yıl	1 Yıl
Koordinatör Birim	<i>Koordinatör Müdür Yardımcısı, Alan Şefleri, Paydaş İşletmeler</i>								
İş birliği Yapılacak Birimler	<i>Alan Ders Öğretmenleri, STK lar</i>								
Riskler	<ul style="list-style-type: none"> - Sektörün mesleki ve teknik eğitim mezunlarını istihdam etmede yetersiz kalması - Mesleki ve teknik eğitime erişim imkânlarının artırılması ile ilgili paydaşların beklenen desteği vermemesi, - Öğrenci staj ücretlerinin ödenmesinde gecikmeler yaşanması, - Atölye donatılarının sektörün ihtiyacına cevap verecek araç gereç konusunda yetersiz olması, - Ülkede ekonomik anlamda yaşanabilecek problemler 								
Stratejiler	<p><i>S1. Meslek derslerinde proje tabanlı yöntem, yenilikçi yaklaşımlar ve teknolojiler kullanılarak öğrencilerin analiz, sentez ve değerlendirme becerilerinin geliştirilmesi ve adaptasyonları sağlanacaktır.</i></p> <p><i>S2. Mesleki ve teknik eğitimle ilgili yerel, ulusal ve uluslararası boyutta düzenlenen etkinliklere katılım sağlanacaktır.</i></p> <p><i>S3. Sektör temsilcileriyle sıkı işbirliği halinde olunarak kariyer günleri ve gelecek vizyonu programları yapılacaktır</i></p>								
Maliyet Tahmini	300000								

Tespitler	<ul style="list-style-type: none">- Okulumuzun başarılı yönlerinin sektörde daha fazla bilinir hale getirilmelidir- Beceri eğitimini ve iş güvenliğini istenilen seviyede sağlayacak işleme sayısının sınırlı olması sebebiyle problemler yaşanmaktadır- Uygulamalı eğitimin yapılacağı atölye imkanlarını geliştirecek fiziki alan yetersizliği olduğundan paydaşlarla bu sorunu çözecek çalışmalar yapılmalıdır- Sektör temsilcilerinin okulumuzda eğitim öğretime aktif olarak dahil olmaları sağlanmalı ve uygulamada yaşanabilecek problemler minimize edilmelidir
İhtiyaçlar	<ul style="list-style-type: none">- Mesleki ve teknik eğitimde eğitim-üretim ve istihdam ilişkisinin güçlendirilmesi için ilgili taraflarla iş birlikleri kurulmalıdır- Okulumuzda görev yapan öğretmenlerin ve paydaşların bağlantıları daha aktif olarak kullanılmalıdır- İşletme belirleme komisyonu tarafından yeni işletmelerin tespit edilerek okul tanıtım etkinliklerinin yapılması sağlanmalıdır- 11. Sınıflarda uygulamalı eğitimlerin belirli zamanlarda işletmelerde yapılmasının sağlanmalıdır- Okulumuz alanlarıyla ilgili uygulamalı derslerde sektör temsilcilerinin katılımların sağlanmalıdır

TEMA	<i>EĞİTİM VE ÖĞRETİMDE KALİTE</i>
Amaç 2	<i>Ulusal ve uluslararası alanda mesleki yeterliliği ile kabul gören, mesleki değerlere sahip, yaratıcı, yenilikçi, girişimci, üretken, ekonomiye değer katan ehil işgücü yetiştirilmesi sağlanacaktır.</i>
Hedef 2.3.	<i>Bir üst öğrenime yerleşen mesleki ve teknik ortaöğretim öğrencileri sayısı artırılabacaktır.</i>

Performans Göstergeleri	Hedefe Etkisi	Başlangıç Değeri	1. Yıl	2. Yıl	3. yıl	4. Yıl	5. Yıl	İzleme Sıklığı	Rapor Sıklığı
<i>PG2.3.1. Alanında bir üst öğrenime yerleşen öğrenci oranı</i>	40	5	10	15	20	25	30	1 Yıl	1 Yıl
<i>PG2.3.2. Ön lisans programlarına yerleşen öğrenci oranı</i>	30	10	15	20	30	40	50	1 Yıl	1 Yıl
<i>PG2.3.3. Lisans programlarına yerleşen öğrenci oranı</i>	30	3	5	7	10	15	20	1 Yıl	1 Yıl
Koordinatör Birim	<i>Rehberlik servisi</i>								
İş birliği Yapılacak Birimler	<i>Okul İdaresi, Alan Şefleri,</i>								
Riskler	<ul style="list-style-type: none"> - Mezunları izleyecek etkin mekanizmaların olmaması - Yükseköğretime geçişte uygulanan yöntemlerin, alanın devamı niteliğindeki yükseköğretim programlarına devamı sağlamaması, - Meslek liselerinden yükseköğretime geçişte Lisans Eğitimi için verilen ek puan sisteminin kaldırılması, -Meslek Lisesi müfredat programının üniversite sınavı için yeterli olmaması -Akademik Destek Sınıfı uygulamasının kaldırılması 								
Stratejiler	<p><i>S1. Dijital platformlarla öğrenciler akademik anlamda desteklenecektir.</i></p> <p><i>S2 Öğrencileri ilgi, yetenek ve ihtiyaçları doğrultusunda bir üst öğrenim programına hazırlayacak mesleki ve eğitsel rehberlik faaliyetleri yürütülecektir.</i></p> <p><i>S3. Öğrencilerin destekleme ve yetiştirme kurslarına katılımı teşvik edilecektir</i></p>								
Maliyet Tahmini	150000								
Tespitler	<ul style="list-style-type: none"> -Öğrencilerin yükseköğretim için hevesli olmadıkları ve yetersizlik duygusuyla hareket ettikleri görülmüştür -Öğrencilerin biraz destek eğitimi ve rehberlik edildiğinde motivasyonlarının arttığı gözlemlenmiştir -Maddi imkansızlıkların öğrencileri bir an evvel para kazanma hevesiyle yükseköğretim amaçlarından uzaklaştırdığı saptanmıştır 								

İhtiyaçlar

- Öğrencilerin dersane ve kurs ihtiyaçları için maddi imkanların ve burs imkanlarının sağlanması gerekmektedir
- Akademik Destek Sınıfı benzeri bir programın uygulanması gerekmektedir
- Öğretmenlerimizin bu konuda özverili olmaları ve bu konuda öğrencileri karşılık beklemeden destekleyici çalışmalar yapmaları gerekmektedir
- Öğrencilere yönelik üniversite tanıtım gezileri ve rehberlik çalışmalarının yoğunlaştırılması gerekmektedir
- Velilerimizi bilgilendirici ve bu konuda öğrencileri desteklemelerini sağlayacak çalışmalar yapılmalıdır
- Yükseköğretimin iş hayatında kazandırdığı avantajlar hakkında seminer çalışmaları yapılmalıdır

TEMA	EĞİTİM VE ÖĞRETİMDE KALİTE
Amaç 2	Ulusal ve uluslararası alanda mesleki yeterliliği ile kabul gören, mesleki değerlere sahip, yaratıcı, yenilikçi, girişimci, üretken, ekonomiye değer katan ehil işgücü yetiştirilmesi sağlanacaktır.
Hedef 2.4.	Öğrencilerin akademik ve yaşam becerileri geliştirilmesi için rehberlik faaliyetleri güçlendirilecektir.

Performans Göstergeleri	Hedefe Etkisi	Başlangıç Değeri	1. Yıl	2. Yıl	3. yıl	4. Yıl	5. Yıl	İzleme Sıklığı	Rapor Sıklığı
PG2.4.1. Öğrenci görüşmeleri sayısı	25	250	250	300	350	400	450	1 Yıl	1 Yıl
PG2.4.2. Veli görüşmeleri sayısı	25	200	250	300	350	400	450	1 Yıl	1 Yıl
PG2.4.3. Bireysel ve grup başarısını artırma uygulamaları sayısı	25	20	50	75	100	125	150	1 Yıl	1 Yıl
PG2.4.4. Düzenlenen kariyer günü sayısı	25	3	5	10	15	20	30	1 Yıl	1 Yıl
Koordinatör Birim	Rehberlik Servisi								
İş birliği Yapılacak Birimler	Tüm öğretmenler, Alan Şefleri, Dış paydaşlar								
Riskler	<p>-Öğrencilerin altyapı eksiklikleri ve motivasyon eksiklikleri başarıya ulaşmada sorun oluşturmaktadır</p> <p>-Öğrencilerin maddi sorunları akademik ilerlemede almaları gereken destek eğitimleri için önemli bir engel oluşturmaktadır</p> <p>-Öğrencilerin yaşam koşulları ve aile yaklaşımları kültürel, sportif ve eğitim dışı yaşam öğrenmelerini kısıtlayıcı niteliktedir</p> <p>-Bölgenin turizm bölgesi olması öğrencilerin ergenlik dönemi ve ahlaki gelişimleri için önemli olan rol model arayışlarında önemli kısıtlamalar getirmektedir</p>								
Stratejiler	<p>S1. Sınıf rehber öğretmen ve okul rehber öğretmen arasındaki çalışma iş birliği güçlendirilerek sağlıklı ruh yapısına sahip, kendisini keşfetmeyi öğrenmiş mutlu bireyler yetiştirmeyi sağlamak amacıyla etkinlikler/uygulamalar gerçekleştirilecektir.</p> <p>S2. Rehberlik faaliyetlerinin önemi ile ilgili öğretmenlere yönelik farkındalık faaliyetleri geliştirilecektir.</p> <p>S3. Öğrencilerin yaş dönem özellikleri, bu dönemde karşılaşılabilecek sorunlar ve bu sorunlarla baş etme, öğrenci-veli sağlıklı iletişim kurma yöntemleriyle ilgili velilere yönelik etkinlikler düzenlenerek velilerin eğitim süreçlerinde yer alması sağlanacaktır.</p> <p>S4. Mesleki ve teknik ortaöğretimden mezun ve alanlarında başarı sağlamış bireylerle birlikte kariyer günleri düzenlenerek öğrencilerin motivasyonlarının artırılması sağlanacaktır.</p> <p>S5. Sektörle iş birliği içinde seminer düzenlenerek öğrencilerde girişimcilik ve genel hayat konularında farkındalıklarının artırılması sağlanacaktır.</p>								

Maliyet Tahmini	300000
Tespitler	<p>-Velilerin öğrencilerden beklentileri düşük olup asgari becerileri kazanmalarını beklemektedirler. Bu yönde motivasyon çalışmaları yapılmalıdır</p> <p>-Maddi imkansızlıklar yüzünden kendini yetersiz hisseden öğrencilerin fazla oluşu bu yönde ilerleme sağlamayı zorlaştırmaktadır</p> <p>-Kız öğrenci olmaları sebebi ile aile yapıları öğrencilerin tüm etkinliklere katılımını sağlamada olumsuz bir etkidir</p> <p>-Bölgenin turizm bölgesi olması ve olumsuz örnek teşkil edecek durumları yaşanabiliyor olması aileleri olumsuz yönde etkilemektedir</p>
İhtiyaçlar	<p>-Ailelerin farkındalık kazanmalarına yönelik çalışmaların artırılması ve bu konuların öneminin sıklıkla anlatılması önem arz etmektedir</p> <p>-Öğrencilerin küçük yaştan gelen önyargılarının ve yetersizlik duygularının kırılması için bireysel olarak çalışmalar yapılması gerekmektedir</p> <p>-Bu konularda öğrencileri gerekirse desteklemek için maddi imkanlar sağlanması gerekmektedir</p> <p>-Yapılacak organizasyonların yüzeysel olmaması ve etkili hale gelebilmesi için özel gayret gösterilmeli bu konularda maddi destekler sağlanmalıdır</p> <p>-Öğrenci ve veli profilimiz gereği diğer okul türlerine göre paydaşlarımızın daha fazla özveride bulunmaları ve gayret sarfetmeleri gerekmektedir</p>

TEMA	<i>KURUMSAL KAPASİTE</i>
Amaç 3	<i>Okulun amaçlarına ulaşmasını sağlayacak kurumsal imkân ve yetkinlikler verimli ve sürdürülebilir bir şekilde geliştirilecektir.</i>
Hedef 3.1.	<i>Okulun fiziki mekânlarının okulun ihtiyaç ve hedefleri doğrultusunda iyileştirilmesi sağlanacaktır.</i>

Performans Göstergeleri	Hedefe Etkisi	Başlangıç Değeri	1. Yıl	2. Yıl	3. yıl	4. Yıl	5. Yıl	İzleme Sıklığı	Rapor Sıklığı
<i>PG3.1.1. İyileştirilen fiziki mekân (derslik, spor salonu, kütüphane, pansiyon vb.) sayısı</i>	40	6	1	1	1	1	1	1 Yıl	1 Yıl
<i>PG3.1.2. Fiziksel mekânların temizlik ve hijyenine ilişkin memnuniyet oranı (%)</i>	30	60	70	80	90	100	100	6 Ay	6 Ay
<i>PG3.1.3. Altyapı ve donatım eksikliği bulunan fiziksel birim sayısı</i>	30	5	4	3	2	1	0	1 Yıl	1 Yıl
Koordinatör Birim	<i>Okul idaresi,</i>								
İş birliği Yapılacak Birimler	<i>Rehberlik Servisi, Okul Aile Birliği, Dış paydaşlar</i>								
Riskler	<ul style="list-style-type: none"> -Bakanlık tarafından gönderilen ödeneklerin kısıtlı olması, - Okulumuzun yapıldığı süre içerisinde donanımında kullanılan malzemelerin bozulması sonucunda yedek parça tedarikinin olmaması - Halk Eğitim Merkezinin okulumuz alanlarını kullanması. - Okuldaki alan sayısının fazla olması ve ihtiyaçların fazla olması - Okulumuzun okula alie birliği gelirinin az olması. -Güncel teknolojik imkanları sağlayabilmenin maliyetli olması. 								
Stratejiler	<p><i>S1. Okulun fiziki mekânlarının durum tespiti yapılacak ve iyileştirilmesi için önceliklendirilmiş bir plan doğrultusunda çalışmalar yapılacaktır.</i></p> <p><i>S2. Fiziki mekânların iyileştirilmesi için kamu idareleri, belediyeler ve işverenlerle iş birlikleri yapılacaktır.</i></p> <p><i>S3. İş Sağlığı ve Güvenliği ile Temizlik ve hijyen memnuniyet düzeyi belirlemek için anketler uygulanarak yapılacak değerlendirmeler sonucunda gerekli tedbirler alınacaktır.</i></p>								
Maliyet Tahmini	3000000								

Tespitler	<ul style="list-style-type: none">- Öğrenci sayısının artması nedeniyle derslik sayısının yetersiz kalması önemli bir problem oluşturmaktadır- Okulun fiziki alanının imkanları geliştirmeye müsait olmaması yapılacak çalışmalarda engel oluşturmaktadır- Okul dışı kişilerin okulumuz alanlarının kullanması yıpranmayı ve zararları artırmaktadır- Velilerin maddi desteğinin az olması okulumuzun fiziki imkanlarını geliştirmede olumsuz etki yapmaktadır- Güçlendirme çalışmasında kullanılan kötü malzeme ve kötü işçilik çok sayıda masraf oluşturmaktadır
İhtiyaçlar	<ul style="list-style-type: none">- Okulumuzun konferans salonu çatısının ve koltuklarının yenilenmesinin sağlanması gerekmektedir- Dikkatsiz kullanımdan kaynaklanan zararların en aza indirilmesi gerekmektedir- Öğrencilerin Beden Eğitimi ve Spor derslerinde kullanabileceği soyunma odasının yapılması gerekmektedir- Binalara yangın çıkışlarının yapılması gerekmektedir- Arşivin düzenlenerek daha kullanır hale getirelmesi gerekmektedir- İki adet bilgisayar sınıfının bilgisayarlarının yenilenmesi gerekmektedir- Uygulama anasınıfında kullanılan malzemelerin ve oyuncakların yenilenmesi gerekmektedir- Mutfak alanı davlumbaz söndürücü sisteminin kurulması gerekmektedir- Günlük periyotlar halinde okulun genel alanların temizlik ve hijyen kontrollerin yapılması sağlanmalıdır- Okulun bahçe düzenlemesinin ve ilaçlama çalışmalarının düzenli olarak yapılması gerekmektedir- İş sağlığı ve güvenliği konusunda bakanlığımızın 2024/36 sayılı genelgesi doğrultusunda gerekli çalışmalar yapılacak ve ekipmanlarının güncel tutulması gerekmektedir

TEMA	KURUMSAL KAPASİTE
Amaç3	Okulun amaçlarına ulaşmasını sağlayacak kurumsal imkân ve yetkinlikler verimli ve sürdürülebilir bir şekilde geliştirilecektir.
Hedef3.2.	Okul yöneticilerinin ve öğretmenlerin mesleki gelişimleri güçlendirilecektir.

Performans Göstergeleri	Hedef Etkisi	Başlangıç Değeri	1.Yıl	2.Yıl	3.yıl	4.Yıl	5.Yıl	İzleme Sıklığı	Rapor Sıklığı
PG3.2.1. Her yıl en az 1 hizmet içi eğitim alan yönetici oranı (%)	25	50	100	100	100	100	100	1 Yıl	1Yıl
PG3.2.2. Her yıl en az 1 hizmet içi eğitim alan genel bilgi ve kültür dersleri öğretmeni oranı (%)	25	50	60	70	80	90	100	1 Yıl	1Yıl
PG3.2.3. Her yıl en az 1 hizmet içi eğitim alan atölye ve laboratuvar öğretmeni oranı (%)	25	60	70	80	90	100	100	1 Yıl	1Yıl
PG3.2.4. Uzaktan hizmet içi eğitime katılan öğretmen oranı (%)	25	70	90	100	100	100	100	1 Yıl	1 Yıl
Koordinatör Birim	Okul İdaresi								
İşbirliği Yapılacak Birimler	Alan Şefleri, Rehberlik Servisi								
Riskler	<ul style="list-style-type: none"> - Okulumuzun bağlı olduğu İl ve İlçe Milli Eğitim Müdürlüklerinde Hizmet İçi Eğitimlerin yeterince düzenlenmemesi. - İl Merkezine olan uzaklık nedeniyle düzenlenen eğitimlere katılımların zor olması. - Türkiye geneli düzenlenen hizmet içi eğitimlerin belirli yerlerde olması ve kontenjan sayılarının az olması. 								
Stratejiler	<p>S1. Okul yöneticilerinin ve öğretmenlerin mesleki gelişim ihtiyaçları tespit edilerek, bu ihtiyaçları gidermeye yönelik bir mesleki gelişim planı hazırlanacaktır.</p> <p>S2. Kültür öğretmenlerinin alanlarında mesleki gelişimlerini ve öğretmenlik yeterliklerini geliştirmek için yerel ve merkezi düzeyde eğitim almaları sağlanacaktır.</p> <p>S3. Atölye ve laboratuvar öğretmenlerinin alanlarında mesleki gelişimlerini ve öğretmenlik yeterliklerini geliştirmek için yerel ve merkezi düzeyde eğitim almaları sağlanacaktır.</p> <p>S4. Okul yöneticilerinin ve öğretmenlerin uzaktan hizmet içi eğitimlere katılmaları teşvik edilecektir.</p> <p>S5. Okul personelinin motivasyon, iş doyumunu ve kurumsal bağlılık düzeylerini artıracak çalışmalar yapılacaktır.</p>								
Maliyet Tahmini	200000								

Tespitler	<p>-İl ve ilçe bazında düzenlenen hizmet içi eğitimlerin genellikle aynı içerikleri içermesi nedeniyle öğretmenlerimiz gerekli ilgiyi göstermemektedir</p> <p>- İl merkezinde yapılan seminerlere uzaklık nedeniyle idareci, öğretmenlerin katılım konusunda sıkıntı yaşanmaktadır</p> <p>-Uzun yıllardır okulumuzda olan öğretmen Sayısı fazla olduğundan u yönlerde motivasyon eksikliği oluşmaktadır</p>
İhtiyaçlar	<p>- Okul idaresi olarak hizmet içi eğitimler araştırılarak eğitimlere katılım konusunda öğretmenlerimizi bilgilendirme ve yönlendirme çalışmaları yapılmalıdır</p> <p>- Okulumuz personellerinin ihtiyaçları doğrultusunda alanında uzman kişilerle iletişime geçilerek okulumuz bünyesinde eğitimler vermesi sağlanmalıdır</p> <p>- Projeler düzenlenerek Okul personelinin motivasyon, iş doyumunu ve kurumsal bağlılık düzeylerini artıracak çalışmalar yapılmalıdır</p> <p>-Yenilikçi yaklaşımların somut örneklerinin görülebileceği etkinlikler düzenlenerek her yaşta gelişime açık olmaları sağlanmalıdır</p>

TEMA	<i>KURUMSAL KAPASİTE</i>
Amaç 3	<i>Okulun amaçlarına ulaşmasını sağlayacak kurumsal imkân ve yetkinlikler verimli ve sürdürülebilir bir şekilde geliştirilecektir.</i>
Hedef 3.3.	<i>Eğitim ve öğretimin bilişsel, duyuşsal ve davranışsal açıdan sağlıklı ve güvenli bir ortamda gerçekleştirilmesi için okul sağlığı ve güvenliği geliştirilecektir.</i>

Performans Göstergeleri	Hedef Etkisi	Başlangıç Değeri	1.Yıl	2.Yıl	3.Yıl	4.Yıl	5.Yıl	İzleme Sıklığı	Rapor Sıklığı
<i>PG3.3.1. Okulda yaşanan kaza sayısı</i>	<i>20</i>	<i>2</i>	<i>0</i>	<i>0</i>	<i>0</i>	<i>0</i>	<i>0</i>	<i>1 Yıl</i>	<i>1Yıl</i>
<i>PG3.3.2. Bağımlılıkla mücadele ile ilgili konularda eğitim alan öğrenci ve öğretmen sayısı</i>	<i>20</i>	<i>20</i>	<i>50</i>	<i>100</i>	<i>200</i>	<i>300</i>	<i>400</i>	<i>1 Yıl</i>	<i>1Yıl</i>
<i>PG3.3.3. Akran zorbalığı ve siber zorbalıkla ilgili konularda eğitim alan öğrenci ve öğretmen sayısı</i>	<i>20</i>	<i>100</i>	<i>200</i>	<i>300</i>	<i>400</i>	<i>400</i>	<i>400</i>	<i>1 Yıl</i>	<i>1Yıl</i>
<i>PG3.3.4. Sağlıklı beslenme ve obezite ile ilgili konularda verilen eğitim alan öğrenci ve öğretmen sayısı</i>	<i>20</i>	<i>200</i>	<i>400</i>	<i>400</i>	<i>400</i>	<i>400</i>	<i>400</i>	<i>1 Yıl</i>	<i>1 Yıl</i>
<i>PG3.3.5. Disiplin kuruluna sevk edilen olayı sayısı</i>	<i>20</i>	<i>3</i>	<i>0</i>	<i>0</i>	<i>0</i>	<i>0</i>	<i>0</i>	<i>1 Yıl</i>	<i>1 Yıl</i>
Koordinatör Birim	<i>Okul İdaresi</i>								
İş birliği Yapılacak Birimler	<i>Rehberlik Servisi, Alan Şefleri</i>								
Riskler	<ul style="list-style-type: none"> <i>- Dijital ortamda çocukları ve gençleri olumsuz etkileyen içeriklere ilişkin önlemlerin yetersizliği,</i> <i>- Öğrencilerimizin çoğunluğunun İşletmelerde Beceri Eğitimlerini turizm sektöründe yapması</i> <i>- Okulumuzun çevresinde birden çok okulun bulunması nedeniyle öğrencilerin davranış konusunda bir birlerini olumsuz etkilemesi</i> 								

Stratejiler	<p>S1. Öğrenci, öğretmen ve velilerde farkındalık oluşturmak için bağımlılıkla mücadele, akran zorbalığı, siber zorbalık, sağlıklı beslenme ve obezite, hijyen, bulaşıcı hastalıklar ve gıda güvenliği gibi konularda alan uzmanları ile iş birliğinde eğitimler düzenlenecektir.</p> <p>S2. Okulda yaşanan disiplin olaylarının nedeni rehber öğretmen koordinasyonunda sınıf rehber öğretmeni ve öğrencilerin diğer öğretmenleriyle iş birliğinde tespit edilerek bu konuda çalışmalar yapılarak öğrencilerin ve velilerin farkındalıkları artırılacaktır.</p> <p>S3. Başarılı ve örnek davranış sergileyen öğrencilerin ödüllendirilmesi ve bu öğrencilerin diğer öğrencilere örnek olması sağlanacaktır.</p> <p>S4. Doğa, insan ve teknoloji kaynaklı (depresyon, sel, heyelan, yangın, çığ ve salgın hastalıklar vd.) konularında alan uzmanları ile iş birliğinde öğretmen, öğrenci ve velilere farkındalık eğitimleri verilecektir.</p> <p>S5. İş sağlığı ve güvenliği konularında eğitim çalışmaları artırılacak ve işletmelerle yakın çalışmaların yapılması sağlanacaktır</p>
Maliyet Tahmini	300000
Tespitler	<ul style="list-style-type: none"> -Güvenli internet, siber zorbalık ve veri güvenliği kavramlarına ilişkin veliler ve öğrencilerde farkındalık düzeyi düşüktür -Okulumuzun çevresinde araç trafiğinin yoğun olması riskleri artırmaktadır - Okulumuzda öğrencilerin sürekli fastfood beslenme yöntemlerini kullanmaları alışkanlıkların değişmesini zorlaştırmaktadır - Parçalanmış aile yapılarının fazla olması sebebiyle oluşan sağlıksız beslenme ve psikolojik etkenlerin fazla olması çalışmaları zorlaştırmaktadır
İhtiyaçlar	<ul style="list-style-type: none"> - Güvenli internet, siber zorbalık ve veri güvenliği konularında diğer kamu kurum ve kuruluşlarıyla iş birliği yapılarak düzenli bilgilendirme semineri yapılması gerekmektedir - Yetkililerle iletişime geçerek trafik ve güvenlik konusunda çalışmalar yapılması sağlanacaktır - Öğrencilere sağlık beslenme eğitimlerinin belli aralıklarla düzenli olarak yapılması gerekmektedir - Öğrencilerin evlerinden sağlık yiyecekler getirmesi konusunda özendirilmesi sağlanacaktır - Okul kantininde sağlıklı beslenme ve obeziteye neden olacak yiyeceklerin satışlarında düzenli olarak denetimler yapılacaktır - Öğrencilerin her dönemde düzenli aralıklarla bedensel kitle endekslerinin takip edilmesi gerekmektedir -Kaynaştırma öğrencilerimizin çok olması sebebiyle daha dikkatli çalışmalar yapılması gerekmektedir -Anasınıfı öğrencileri için gerekli güvenlik tedbirleri düzenli olarak kontrol edilecektir

TEMA	<i>KURUMSAL KAPASİTE</i>
Amaç3	<i>Okulun amaçlarına ulaşmasını sağlayacak kurumsal imkân ve yetkinlikler verimli ve sürdürülebilir bir şekilde geliştirilecektir.</i>
Hedef 3.4.	<i>İklim değişikliğinin olumsuz etkilerini azaltmak ve çevresel sürdürülebilirliği sağlamak için tasarruf tedbirleri kapsamında enerji verimliliği artırılacaktır.</i>

Performans Göstergeleri	Hedef Etkisi	Başlangıç Değeri	1.Yıl	2.Yıl	3.yıl	4.Yıl	5.Yıl	İzleme Sıklığı	Rapor Sıklığı
<i>PG3.4.1. Elektrik tüketimi miktarı (kw)</i>	<i>50</i>	<i>60000</i>	<i>55000</i>	<i>50000</i>	<i>45000</i>	<i>40000</i>	<i>35000</i>	<i>1 Yıl</i>	<i>1 Yıl</i>
<i>PG3.4.2 Su tüketim miktarı (m3)</i>	<i>50</i>	<i>2000</i>	<i>1900</i>	<i>1800</i>	<i>1700</i>	<i>1600</i>	<i>1500</i>	<i>1 Yıl</i>	<i>1 Yıl</i>
Koordinatör Birim	<i>Okul idaresi,</i>								
İş birliği Yapılacak Birimler	<i>Rehberlik Servisi, Alan Şefi, Öğretmenler</i>								
Riskler	<ul style="list-style-type: none"> - Bakanlığın bakım ve onarımları için yeterli ödeneği göndermemesi, - Kompanzasyon sisteminin olmaması 								
Stratejiler	<p><i>S1. Okul elektrik, su ve yakıt tüketimi miktar ve tutar olarak izlenerek tüketimi artıran unsurlar araştırılacak ve verimliliği artıracak tedbirler alınacaktır.</i></p> <p><i>S2. Tasarruf tedbirleri kapsamında enerji verimliliği ile ilgili farkındalık çalışmaları yapılacaktır.</i></p>								
Maliyet Tahmini	<i>500000</i>								
Tespitler	<ul style="list-style-type: none"> - Okulumuzun su tesisatının geleneksel sistemler olması su tasarrufunun sağlanması konusunda eksiklik oluşturmaktadır - Öğrencilerin kullanım yönünden fazla bilinçli olmadıkları görülmüştür - Tam gün tam yıl eğitim yapılan okulumuzda sürekli olarak bir kullanımın gerçekleşmesi enerji kullanımını artırmaktadır - Anasınıfı öğrencilerimize tasarruf tedbirleri için eğitim verilmesi sağlanmalıdır 								
İhtiyaçlar	<ul style="list-style-type: none"> - Okul lavabolarında kullanılan bataryaların sensörlü bataryalar ile değiştirilmesi sağlanmalıdır - Öğrencilere enerji tasarrufu hakkında eğitimler verilerek gereksiz tüketimlerin önüne geçilmesi gerekmektedir - Okulumuzda düzenlenen Halk eğitim kurslarında gereksiz sarfiyatı azaltıcı tedbirler alınmalıdır - Nöbetçi öğretmenlerin ders aralarında ve yemek aralarında daha dikkatli olmaları sağlanarak gereksiz kullanımın önüne geçilmelidir 								

Maliyetlendirme

Şefika Pekin Mesleki ve Teknik Anadolu Lisesi Müdürlüğü 2024-2028 Stratejik Planı'nın maliyetlendirilmesi sürecindeki temel gaye; stratejik amaç, hedef ve eylemlerin gerektirdiği maliyetlerin ortaya konulması suretiyle politika tercihlerinin ve karar alma sürecinin rasyonelleştirilmesine katkıda bulunmaktır. Bu sayede, stratejik plan ile bütçe arasındaki bağlantı güçlendirilecek ve harcamaların önceliklendirilme süreci iyileştirilecektir.

Bu temel gayeden hareketle planın tahmini maliyetlendirilmesi şu şekilde yapılmıştır:

- Hedeflere ilişkin stratejilerin durum analizi çalışmalarından hareketle birimlerin katılımlarıyla tespit edilmiştir.
- Stratejilere ilişkin tahmini maliyetler belirlenmiştir.
- Strateji maliyetlerinden hareketle hedef maliyetleri belirlenmiştir.
- Hedef maliyetlerinden yola çıkılarak stratejik plan maliyeti belirlenmiştir.

Tablo 25. Tahmini Maliyet Tablosu

	2024	2025	2026	2027	2028	Toplam Maliyet
Amaç 1						
Hedef 1.1	10000	20000	30000	40000	50000	150000
Hedef 1.2	10000	20000	30000	40000	50000	150000
Amaç 2						
Hedef 2.1	20000	30000	50000	100000	100000	300000
Hedef 2.2	20000	30000	50000	100000	100000	300000
Hedef 2.3	10000	20000	30000	40000	50000	150000
Hedef 2.4	20000	30000	50000	100000	100000	300000
Amaç 3						
Hedef 3.1	200000	300000	500000	1000000	1000000	3000000
Hedef 3.2	10000	20000	50000	50000	70000	200000
Hedef 3.3	20000	30000	50000	100000	100000	300000
Hedef 3.4	50000	50000	100000	100000	200000	500000
TOPLAM						5350000

5. İZLEME VE DEĞERLENDİRME

İzleme ve değerlendirme süreci kurumsal öğrenmeyi buna bağlı olarak da faaliyetlerin sürekli olarak iyileştirilmesini sağlar. İzleme ve değerlendirme faaliyetleri sonucunda elde edilen bilgiler kullanılarak stratejik plan gözden geçirilir, hedeflenen ve ulaşılan sonuçlar karşılaştırılır. Bu karşılaştırmalar sonucunda da gerekli görülen durumlarda stratejik planın güncellemesi kararı verilebilir.

Müdürlüğümüz 2024-2028 Stratejik Planı'nın izlenmesi ve değerlendirilmesi, 2019- 2023 Stratejik Planı'nda olduğu gibi "Katılımcılık, Saydamlık, Hesap Verebilirlik, Bilimsellik, Tutarlılık ve Nesnellik" temelli gerçekleştirilecektir.

Müdürlüğümüz stratejik planının onayının alınıp uygulamaya geçilmesiyle izleme ve değerlendirme faaliyetleri de başlayacaktır. Amaç ve hedeflerin gerçekleştirilmesine ilişkin gelişmelerin yapılan faaliyetin gerçekleşme zamanına bağlı olarak belirli bir sıklıkla raporlanması ve ilgili taraflar ile kurum içi ve kurum dışı mercilerin değerlendirmesine sunulması sağlanacaktır. Raporlama genel anlamda altı aylık ve yıllık olmak üzere senede iki defa gerçekleştirilecektir. Her yılın Ocak- Şubat ve Haziran-Temmuz aylarında raporlama yapılacaktır. Raporlar değerlendirilerek stratejik planlama sürecinde, izleme ve değerlendirme faaliyetleri sonucunda elde edilen bilgiler kullanılarak, stratejik plan gözden geçirilecek, hedeflenen ve ulaşılan sonuçlar karşılaştırılacaktır.

Hedefe İlişkin Değerlendirme: *Her yılın ilk altı ayında ilgili hedefe ait performans göstergelerinin performans düzeyi dikkate alınarak izlemenin yapılacak yılın sonu itibarıyla hedeflenen değere ulaşıp ulaşılmadığının analizi yapılacaktır. Hedeflenen değere ulaşılmasını engelleyecek hususlar ve riskler varsa bunlar değerlendirilecektir. Okullar için izleme değerlendirme faaliyetleri Tablo 26'da örneklendirilmiş olan izleme ve değerlendirme şablonu kullanılarak her eğitim-öğretim dönemi sonunda bir kere olacak şekilde gerçekleştirilecektir. Bu şablon ile planlanan hedefe ne oranda ulaşıldığı ve buna dair değerlendirmeler ifade edilecektir.*

Hedef Performansının Hesaplanması: *Gösterge değerlerinin kümülatif olarak belirlenmemesi durumunda hedef performansının hesaplanmasında izleme dönemindeki yıl sonu hedeflenen değer ile izleme dönemindeki gerçekleştirme değerinin kümülatif değeri baz alınır.*

Bir göstergenin performansı %100'ü aşabilir ancak hedef performansının ölçümünde bu değer 100 olarak alınır. Böylece diğer göstergelerin hedefe etkisinin doğru hesaplanması sağlanır.

Bir göstergenin performansı negatif değer alabilir. Ancak hedef performansının ölçümünde bu değer sıfır alınır. Böylece diğer göstergelerin hedefe etkisinin doğru hesaplanması sağlanır.

Tablo 26: İzleme ve Değerlendirme Şablonu

2024-2025 Eğitim Öğretim Yılı Stratejik Plan İzleme ve Değerlendirme Tablosu					
Amaç.1					
Hedef.1.1					
Hedef 1.1 Performansı	% 88*				
Sorumlu Birim	Okul yönetim kadrosu				
Performans Göstergesi	Hedefe Etkisi (%)	Plan Dönemi Başlangıç Değeri *(A)	İzleme Dönemindeki Yıl Sonu Hedeflenen Değer (B)	İzleme Dönemindeki Gerçekleşme Değeri (C)	Performans (%) (C-A)/(B-A)
PG 1.1.1	60	0	1	1	100
PG 1.1.2	40	25	75	60	70
Hedefe İlişkin Değerlendirmeler					
2024-2025 eğitim öğretim yılında PG 1.1.1 için performansın %100 oranında gerçekleştiği görülmektedir. 2024-2025 eğitim öğretim yılında PG 1.1.2 için performansı %70 oranında gerçekleştiği göz önünde bulundurularak planlanmıştır.					

* 2024-2028 dönemini kapsayan stratejik plan için 2023 yılsonu değeridir.

**Her yılın ilk altı ayında, ilgili hedefe ait performans göstergelerinin performans düzeyi dikkate alınarak izlemenin yapıldığı yılın sonu itibarıyla hedeflenen değere ulaşıp ulaşılamayacağını analizi yapılır. Hedeflene değere ulaşılmasını engelleyecek hususlar ve riskler varsa değerlendirilir. Hedeflenen değere ulaşılmasını sağlayacak temel tedbirler kısaca yer verilir.

*PG 1.1.1'in performansının hedefe etkisinin çarpımı ile PG 1.1.2'nin performansının hedefe etkisinin çarpımları sonucunun toplanmasıyla elde edilir.

$$(\%100 \times \%60) + (\%70 \times \%40) = \%60 + \%28 = \%88$$

Bu doğrultuda yapılan çalışmalarla, uygulamalarda aksaklıkların tespiti ve giderilmesi sağlanarak hedeflere ulaşma konusunda doğru bir yaklaşım sergilenmiş olacaktır.

EKLER: Örnek Paydaş Anketleri

NO	ÖĞRETMENLER İÇİN KONU BAŞLIKLARI	Kesinlikle Katılıyorum	Katılıyorum	Kararsızım	Kesinlikle Katılmıyorum	Katılmıyorum
01-	Okulun misyonu ve vizyonunu tam olarak anlıyorum.	()	()	()	()	()
02-	Okulda eğitim ve yönetim kalitesi sürekli olarak gelişiyor.	()	()	()	()	()
03-	Okul temiz ve hijyeniktir.	()	()	()	()	()
04-	Okul, öğrencilerin ve personelin güvenliğini sağlamak için uygun güvenlik önlemleri alır.	()	()	()	()	()
05-	Okul, yeni kabul edilen öğrencilere uygun desteği sağlar.	()	()	()	()	()
06-	Okulumuz mesleki yeterliliğimi geliştirmek için eğitim fırsatları sunuyor.	()	()	()	()	()
07-	Okul yönetimimiz öğretmenleri etkin bir şekilde yönlendirir.	()	()	()	()	()
08-	Okulumuz, öğrencilerin öğrenme ilgisini uyandıracak bir öğrenme ortamı oluşturmuştur.	()	()	()	()	()
09-	Etkili bir öğretmen olmak için ihtiyaç duyduğum kaynaklara erişimim var.	()	()	()	()	()
10-	Bana sunulan kaynakları kullanmak için gerekli eğitime sahibim.	()	()	()	()	()
11-	Okulumuzun, farklı ihtiyaçları olan öğrencileri desteklemek için etkin bir politikası vardır.	()	()	()	()	()
12-	Okulumuz müfredat uygulamasını etkin bir şekilde izler.	()	()	()	()	()
13-	Okulumuz, velilere uygun etkinlikler düzenlemektedir.	()	()	()	()	()
14-	Diğer öğretmenlerle iş birliği yaparım.	()	()	()	()	()
15-	Okul personeli arasında dostane bir ilişki sürdürülür.	()	()	()	()	()
16-	Takım ruhumuz ve moralimiz yüksek.	()	()	()	()	()
17-	Okulumuza aidiyet hissediyorum.	()	()	()	()	()

NO	MESLEK LİSESİ ÖĞRENCİLERİ İÇİN KONU BAŞLIKLARI	Kesinlikle Katlıyorum	Katlıyorum	Kararsızım	Kesinlikle Katılmıyorum	Katılmıyorum
01-	Okulda kendimi güvende hissediyorum.	()	()	()	()	()
02-	Okul temiz ve hijyeniktir.	()	()	()	()	()
03-	Okulun fiziki koşullarını yeterlidir.	()	()	()	()	()
04-	Okul, yeni kabul edilen öğrencilere uygun desteği sağlar.	()	()	()	()	()
05-	Farklı kültürlerden gelen öğrencilerin bu okulda memnuniyetle karşılanacağını düşünüyorum.	()	()	()	()	()
06-	Öğretmenlerime ihtiyaç duyduğumda kolaylıkla görüşebilirim.	()	()	()	()	()
07-	Okul müdürüne ihtiyaç duyduğumda kolaylıkla görüşebilirim.	()	()	()	()	()
08-	Okul rehberlik servisinden ihtiyaçlarım doğrultusunda faydalanabiliyorum.	()	()	()	()	()
09-	Okul meslek seçimim konusunda hedefler belirlememde ve bu hedeflere ulaşmamda yeterli rehberlik ediyor.	()	()	()	()	()
10-	Mesleki gelişimimle ilgili yapılan etkinlikleri (seminer, okul dışı faaliyetler..) yeterli buluyorum.	()	()	()	()	()
11-	Okulumda mesleki eğitimimi destekleyici fiziki donanım ve alt yapının yeterli olduğunu düşünüyorum.	()	()	()	()	()
12-	Staj imkânlarından en verimli şekilde faydalanmamız için gerekli rehberlik ve yerleştirmenin doğru yapıldığını düşünüyorum.	()	()	()	()	()
13-	Okulumda yer almam için birçok fırsat var.	()	()	()	()	()
14-	Okul bana yeterli ders dışı etkinlik olanakları sunuyor.	()	()	()	()	()
15-	Okul kulüpleri amacına uygun şekilde gelişimime katkı sağlıyor.	()	()	()	()	()
16-	Öğretmenlerim sınıfta adil kurallara sahipler ve tarafsızlar.	()	()	()	()	()
17-	Öğretmenlerim beni daha iyi performans göstermem için teşvik ediyor.	()	()	()	()	()
18-	Öğretmenlerim derslerin işlenişinde farklı ve ilgi çekici yöntemlerle kullanır.	()	()	()	()	()
19-	Okul kantininde yeterli ve sağlıklı yiyecekler var.	()	()	()	()	()
20-	DYK'leri yeterli buluyorum.	()	()	()	()	()
21-	Sınav ve ödevlerin beni değerlendirmek için adil ve yeterli olduğunu düşünüyorum.	()	()	()	()	()
22-	Okulda düzenlenen sanatsal ve kültürel faaliyetler yeterlidir.	()	()	()	()	()
23-	Okulda öğrencilerin görüşleri dikkate alınır.	()	()	()	()	()

NO	VELİLER İÇİN KONU BAŞLIKLARI	Kesinlikle Katılıyorum	Katılıyorum	Kararsızım	Kesinlikle Katılmıyorum	Katılmıyorum
01-	Okulun misyonu ve vizyonunu tam olarak anlıyorum.	()	()	()	()	()
02-	Okulda eğitim ve yönetim kalitesi sürekli olarak gelişiyor.	()	()	()	()	()
03-	Okul temiz ve hijyeniktir.	()	()	()	()	()
04-	Okul, öğrencilerin ve personelin güvenliğini sağlamak için uygun güvenlik önlemleri alır.	()	()	()	()	()
05-	Okul, yeni kabul edilen öğrencilere uygun desteği sağlar.	()	()	()	()	()
06-	Okul, çocuğumun okumaya olan ilgisini geliştirmesine yardımcı olabilir.	()	()	()	()	()
07-	Okul çocuğumun öğrenme ilgisini güçlendiriyor.	()	()	()	()	()
08-	Okul çocuğumun ahlaki gelişimini teşvik edebilir.	()	()	()	()	()
09-	Okulda kullanılan değerlendirme yöntemleri çocuğumun gelişimini tüm yönleriyle anlamama yardımcı oluyor.	()	()	()	()	()
10-	Okul, çocuğumun öğrenme performansı ve gelişimi hakkında beni iyi bilgilendiriyor.	()	()	()	()	()
11-	Okul çocuğuma duygusal rahatsızlık ve öğrenme güçlükleri ile karşılaştığında yeterli desteği ve rehberlik sağlar.	()	()	()	()	()
12-	Öğretmenlerin benimle iletişim kurma yöntemlerinden memnunuz.	()	()	()	()	()
13-	Herhangi bir problem durumunda müdür endişelerime cevap veriyor.	()	()	()	()	()
14-	Okulda, velilerin ihtiyaçlarına uygun eğitim faaliyetleri düzenlenir.	()	()	()	()	()
15-	Okul, çocukların gelişimini desteklemek için velilerle iyi bir ilişki kurar.	()	()	()	()	()
16-	Okul, aktif veli katılımını teşvik eder.	()	()	()	()	()
17-	Okulun veli etkinliklerine aktif olarak katılırım.	()	()	()	()	()
18-	Bir veli olarak okula aidiyet hissediyorum.	()	()	()	()	()
19-	Çocuğumun ev ödevlerini tamamlamasını sağlarım.	()	()	()	()	()
20-	Çocuğumu okumaya teşvik ederim.	()	()	()	()	()
21-	Çocuğumun her gün okula gitmesini sağlarım.	()	()	()	()	()
22-	Çocuğumun eğitiminde aktif bir ortağım.	()	()	()	()	()